

Kullanım Kılavuzu ve Parça Listesi

Yüksek Hızlı Kilit Dikiş
Düz Makine

191D 20 / 20C
30 / 30C
70 / 70C



İçindekiler

1	Güvenlik Bilgileri	1
1.1	Önemli Güvenlik Bilgileri	1
1.2	Güvenli Kullanım	2
2	Ürünün Tanıtımı ve Teknik Özellikleri	3
2.1	Ürünün Tanıtımı	3
2.2	Makinenin Teknik Özellikleri	4
2.3	Motor, Motor Kasnağı ve V-Kayışın Teknik Özellikleri	4
3	Kurulum ve Ayarlama Bilgileri	5
3.1	Tabla Kesme Şeması	5
3.2	Yağ Haznesinin Takılması	6
3.3	Kayış Kapağının ve Masura Sarıcının Takılması	7
3.4	Yağlama	8
3.5	Horoz Yağ Besleme Ayarı	8
3.6	Çağanoz Yağ Besleme Ayarı	9
3.7	İğnenin Takılması	10
3.8	Mekiğin Takılması	11
3.9	Makineye İplik Takılması	11
3.10	Dikiş Uzunluğu Ayarı	12
3.11	İplik Tansiyonu Ayarı	12
3.12	Tansiyon Yayı Ayarı	13
3.13	Dizlik Yüksekliği Ayarı	14
3.14	Baskı Ayağı Kaldırma Kolu Ayarı	14
3.15	Baskı Ayağı Basıncı Ayarı	15
3.16	Besleme Zamanlaması Ayarı	16
3.17	Kumaş Dişlisi Yüksekliği Ayarı	17
3.18	İğne ile Çağanoz Arasındaki Boşluk Ayarı	18
3.19	Baskı Ayağı Yüksekliği Ayarı	19
3.20	Horoz Hareketi Ayarı	20
4	Bakım	21
4.1	Makine Kafasının Temizlenmesi	21
4.2	Yağlama	21
4.3	Güvenlik Kontrolü	21
5	Arıza giderme	22

İçindekiler

6 Parça Listesi	23
6.1 Gövde ve Kapak Parçaları	24
6.2 Anamil ve Horoz Parçaları	26
6.3 İğne Mili, Dik Mil ve Çığanoz Tahrik Mili Parçaları	28
6.4 Baskı Ayağı Parçaları	30
6.5 Besleme Mekanizması Parçaları	32
6.6 Yağlama Parçaları	34
6.7 Yağ Haznesi Parçaları	36
6.8 Kayış Kapağı, Masura Sarıcı ve İplik Çardağı Parçaları	38
6.9 Makinenin Aksesuarları	40

1.1

Önemli Güvenlik Bilgileri

Önemli

Makineyi kullanırken temel güvenlik talimatlarına uyulmalıdır. Dikiş makinesini kullanmadan önce bütün talimatları dikkatlice okuyun. Kullanım sırasında tüm temel güvenlik bilgilerinin aşağıdaki hususlarla sınırlı olmadığını bilin. Bütün talimatları okuyun, bu kılavuzu saklayın ve gerektiğinde başvurmak üzere kullanın.

- Makineyi kullanmadan önce, bütün ilgili güvenlik özelliklerinin ülkenizdeki gereksinimlere ve teknik standartlara uygun olduğundan emin olun.
- Makine, güvenlik devreleri olmadan çalıştırılmamalıdır.
- Makine yalnız uygun şekilde eğitim almış kişiler tarafından çalıştırılmalıdır.
- Güvenliğiniz için, makineyi kullanırken koruyucu gözlük takılmalıdır.
- Aşağıdaki durumlarda makineyi kapatın veya fişini prizden çekin:
 - Makineye iplik takarken veya masurayı değiştirirken.
 - İğneleri, baskı ayağını, iğne plakasını, kumaş dişlisini ve sürgülü plakayı açarken.
 - Makinenin bakımını yaparken.
 - Makine kullanılmadığında.
- Yağlama yağı gözlerinize veya cildinize temas ederse, bol miktarda soğuk suyla yıkayın. Yutulması durumunda derhal doktora başvurun.
- Tamir, parça değişimi veya bakım işlemleri yalnız uygun şekilde eğitim almış kişiler tarafından yapılmalıdır.
- Elektrik aksamı üzerindeki tamir ve bakım işlemleri sadece yetkili bir kişi tarafından yapılmalıdır. Herhangi bir elektrik aksamı hasar görürse, makine hemen durdurulmalıdır.
- Makineyi tam olarak kullanmaya başlamadan önce, makinenin ve kullanıcının işlemi yapabildiğinden emin olmak için bir deneme yapılmalıdır.
- Dikiş makinesi, yüksek frekanslı kaynak makinesi ve diğer cihazlar gibi yüksek ses kaynaklarının yakınına yerleştirilmemelidir.
- Makine sadece uygun elektrik kablosu ve konnektörlerle çalıştırılmalı ve düzgün bir şekilde topraklanmalıdır.
- Makine, yalnızca kullanım kılavuzunda belirtilen malzemeleri dikmek için kullanılmalıdır ve kullanım talimatlarına uyulmalıdır.

Singer, üründe yapılan izinsiz değişiklikler sonucu meydana gelebilecek hasarlardan sorumlu olmayacaktır.

1.2

Güvenli Kullanım

- ⚠ • Elektrik çarpması riskini önlemek için, motor kablo kutusunu açmayın ve kablo kutusunun içindeki parçalara dokunmayın.
- Yaralanmaları önlemek için, kayış kapağı veya başka herhangi bir güvenlik devresi olmadan makineyi çalıştırmayın.
- Olası yaralanmaları önlemek için makine çalışırken parmaklarınızı, başınızı ve elbiselerinizi çarktan, kayıştan ve motordan uzak tutun. Bu parçaların yakınına herhangi bir cisim yerleştirilmemelidir.
- Yaralanmaları önlemek için makine çalışırken asla parmaklarınızı çangoza ve horoz kapağına yaklaştırmayın.
- Olası yaralanmaları önlemek için makine kafasını indirirken veya kaldırırken dikkatli olun.
- Makinenin aniden başlaması sonucu kazaları önlemek için, kullanmadığınız zaman daima makineyi kapatın veya kayış kapağını ve kayışı çıkarın.
- Makinenizin bir servo motoru varsa, bu motor çalışırken gürültü çıkarmaz. Beklenmedik çalışma sonucu meydana gelebilecek olası kazaları önlemek için, makineyi kapattığınızdan emin olun.
- Elektrik çarpmasını önlemek için, uygun topraklama olmadan makineyi çalıştırmayın.
- ⚠ • Elektrik boşalması sonucu kaza riskini azaltmak veya elektrik aksamının hasar görmesini önlemek için fişi prizden çekmeden önce makineyi kapatın.
- Makineyi düzenli olarak temizleyin.

2

Ürünün Tanıtımı ve Teknik Özellikleri

2.1

Ürünün Tanıtımı

Yüksek Hızlı Kilit Dikiş Düz Makine



2.2

Makinenin Teknik Özellikleri

Tablo 1 - Makinenin Teknik Özellikleri

Singer Modeli	Uygulama	Maksimum Hız [spm]	Dikiş Uzunluğu [mm]	Baskı Ayağı Yüksekliği - elle/dizle [mm]	İğne Mili Hareketi [mm]	Çağanoz Tipi	Çağanozun Menşei	İğne Kat.	Yağlama	Yağlama Yağı
191D-20	Hafif- normal	5,000	5.0	5.5/13.0	30.7	Normal	Standart	1955-01 #14	Tam Otomatik Yağlama	Singer "C" Tipi Yağ
191D-20C							Koban/ Hirose			
191D-30	Normal - ağır	4,500	5.0	5.5/13.0	35.0		Standart	1955-01 #18		
191D-30C							Koban/ Hirose			
191D-70	Yüksek	3,000	7.0	5.5/13.0	35.0	Büyük	Standart	1955-01 #21		
191D-70C							Koban/ Hirose			

- 1/2 HP (400W) 2-kutuplu (yüksek hızlı) kavrama motoru
- M tipi v-kayış

2.3

Motor, Motor Kasnağı ve V-Kayışın Teknik Özellikleri

Tablo 2 – Makinenin Hızı ve Motor Kasnağı Çapı

Makinenin Hızı [spm]			Motor Kasnağı Çapı [mm]	
191C-20 / 20C	191C-30 / 30C	191C-70 / 70C	50 Hz	60 Hz
5,000	-	-	125	105
4,500	4,500	-	115	95
-	4,000	-	100	85
-	3,500	-	90	75
-	-	3,000	75	65
-	-	2,500	65	55

3.2

Yağ Haznesinin Takılması

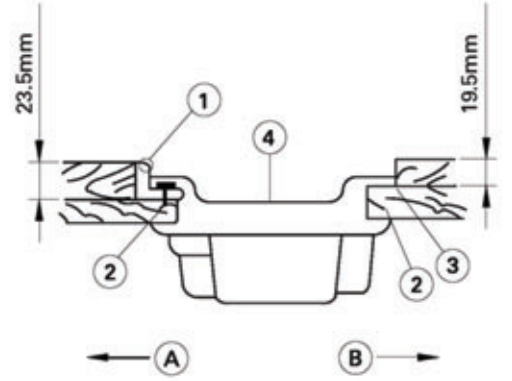
Yağ haznesi, makine tablası oluğunun dört köşesinin üzerine oturmalıdır.

Kullanıcı tarafında "A", baş kısmını desteklemek için kullanılan iki kauçuk yuvayı "1", çivi "2" yardımıyla tablanın uza-

tılmış kısmına sabitleyin ve menteşe tarafındaki "B" diğer iki kauçuk tamponu "3" da çivi yardımıyla takın. Sonra, yağ haznesi "4" yerleştirilir (Şekil 2 ve 3).



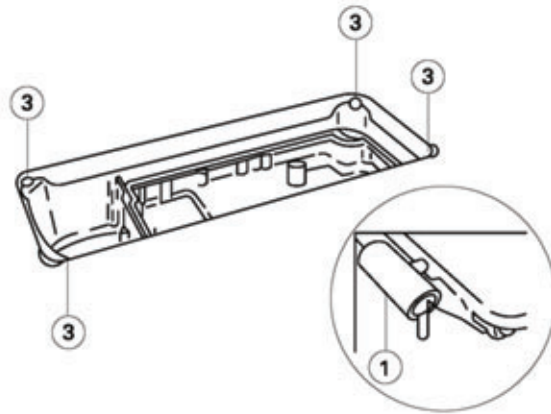
Şekil 2



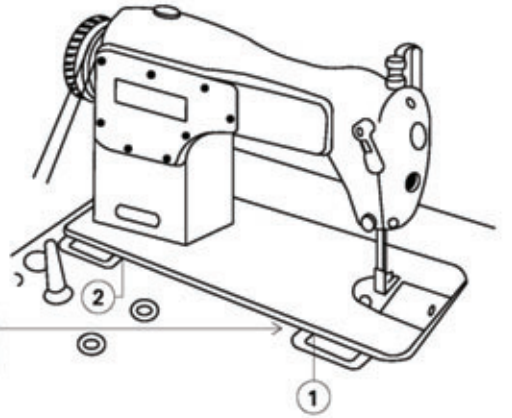
Şekil 3

İki menteşeyi "1" makine yatağındaki deliğe takın ve makine kafasının tablanın dört köşesinde bulunan tamponla-

rın "3" üzerine yerleştirmeden önce tabla menteşesinin kauçuk parçasının "2" üzerine oturtun.



Şekil 4



Şekil 5

3.4

Yağlama

Önlemler

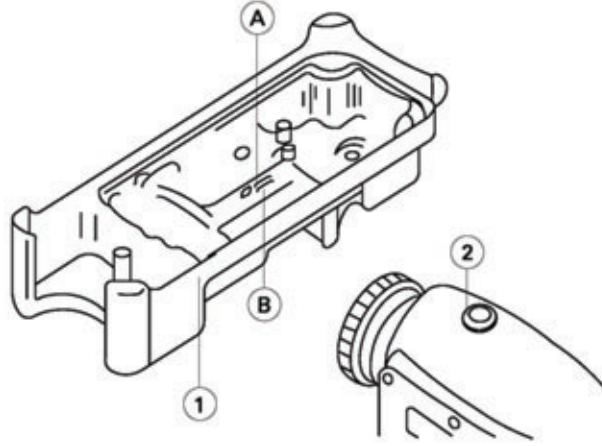
Ayarlamadan veya uzun süreli bir aradan sonra makineyi ilk kez çalıştırdığınızda, toparlanması için yaklaşık 10 dakika kadar 2,000 ila 2,500 spm'de çalıştırın.

Makineyi açmadan önce, yağ haznesine (1) "MAX" işaretine (A) kadar dikiş makinesi yağı doldurun (Şekil 7).

Yağ seviyesi "MIN" işaretinin (B) altına düştüğünde, yağ haznesini belirtilen yağla doldurun.

Yağlamadan sonra makineyi çalıştırdığınızda, yağlama yeterli ise yağ kontrol camından (2) yağ sıçramalarını göreceksiniz.

Sıçrayan yağ miktarının yağlama yağı miktarıyla ilgisi yoktur.



Şekil 7

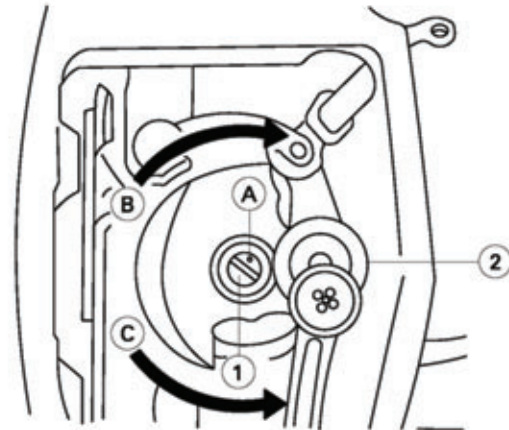
3.5

Horoz Yağ Besleme Ayarı

Ayar pimini (1) çevirerek horoza ve iğne mili ayar şaftına (2) beslenen yağ miktarını ayarlayın (Şekil 8).

Ayar pimi (B) yönünde çevrilerek işaret noktası (A) iğne mili ayar şaftına (2) yaklaştırıldığında minimum yağ miktarına ulaşılır.

Ayar pimi (C) yönünde çevrilerek işaret noktası (A) iğne mili ayar şaftının (2) tam karşısındaki konuma getirildiğinde maksimum yağ miktarına ulaşılır.



Şekil 8

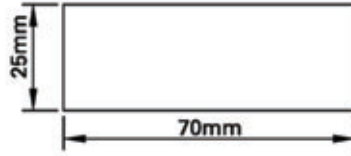
3.6

Çağanoz Besleme Ayarı

Uzun bir süre kullanılmayan makine 3 dakika kadar boşta çalıştırılmalıdır (Normal aralıklı çalışma).

Makine çalışır durumda iken yağ kontrol kağıdının bir kısmını yerleştirilmelidir (Şekil 9).

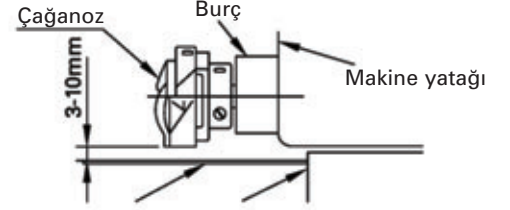
① Yağ miktarı kontrol kağıdı



Yağ haznesindeki yağın 'MAX' ve 'MIN' işaretleri arasında olduğundan emin olun.

Kalan yağın kontrol süresi 5 saniyedir (süreyi bir saat ile kontrol edin).

② Yağ miktarı kontrol yeri



Yağ miktarı kontrol kağıdı Yağ haznesi

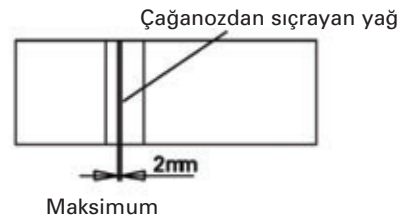
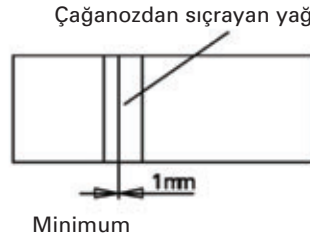
Şekil 9

Uygun yağ miktarını gösteren örnek (Şekil 10)

Yağ miktarı farklı dikiş işlemlerine göre ayarlanabilir ancak, miktar uygun olmalıdır. Aksi takdirde, çağanoz ısınacak

veya dikilen madde kirlenecektir.

Yağ miktarını kontrol etmek için yağ miktarı kontrol kağıdını üç kez kullanın. Kağıt üzerindeki işaret değişinceye kadar vidayı ayarlayın.

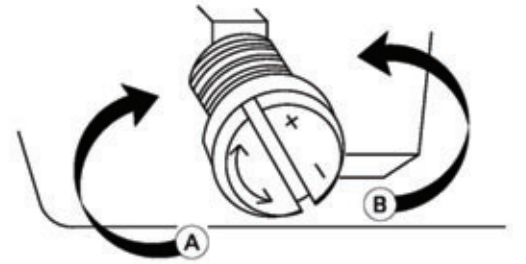


Şekil 10

Çağanoza beslenen yağın miktarı (Şekil 11)

Yatak üzerindeki çağanoz mili burcunun ayar vidasını "+" yönünde (A) çevirdiğinizde yağ miktarı artacak ve "-" yönünde (B) çevirdiğinizde ise yağ miktarı azalacaktır.

Ayarlamadan sonra makine 30 saniye kadar boşta çalıştırılmalıdır. Beslenen yağın miktarı kontrol edilebilir.



Şekil 11

3.7

İğnenin Takılması

Dikkat

İplik sayısına ve kullanılan dikiş malzemesine göre uygun bir iğne ebatı seçin. İğne takılmadan önce güç kaynağı kapatılmalıdır.

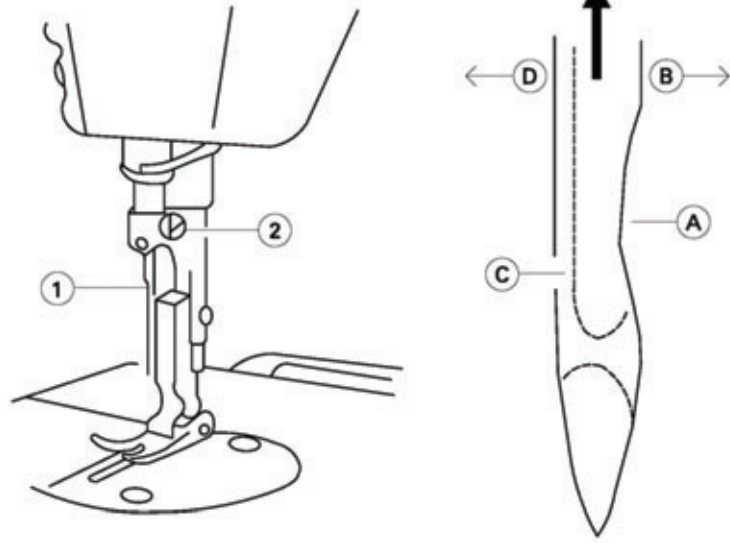
İğne mili en yüksek hareket noktasına ulaşıncaya kadar volanı çevirin (Şekil 12).

Vidayı (2) gevşetin ve iğneyi (1), girintili kısmı (A) sağ tarafa (B) bakacak şekilde tutun.

İğneyi, okla gösterilen yönde sonuna kadar yerleştirin.

Vidayı (2) sıkın.

İğnenin uzun oluşunun (C) sola baktığından (D) emin olun.



Şekil 12

3.8

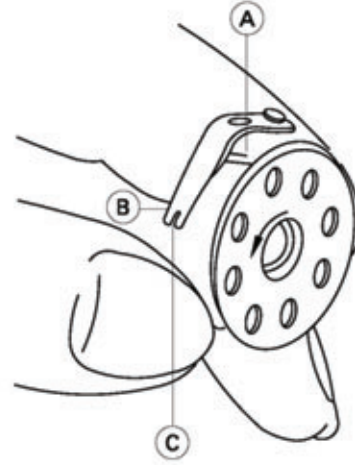
Mekiğin Takılması

Masurayı, ipliğin ucu sizin tarafınızdan bakıldığında sola gelecek şekilde mekiğe yerleştirin.

İpliği yarıktan (A) geçirin ve (C) yönünde çekin. Böylece, iğlik tansiyon yayı-

nın altından geçecek ve çentikten (B) dışarı çıkacaktır (Şekil 13).

İplik (C) çekildiğinde, masura okla gösterilen yönde dönmelidir.



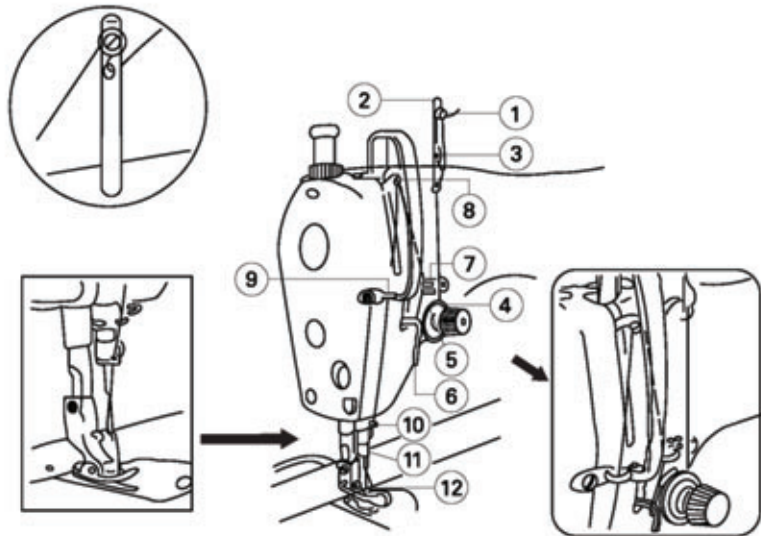
Şekil 13

3.9

Makineye İplik Takılması

Makine kafasına iplik takarken, iğne mili en yüksek pozisyonunda olmalıdır.

Makineye aşağıda gösterilen sırayla iplik takın. İğnede yaklaşık 4 cm uzunluğuna iplik bırakın (Şekil 14).



Şekil 14

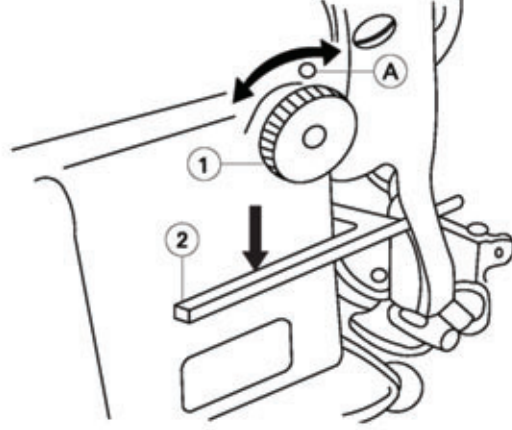
3.10

Dikiş Uzunluğu Ayarı

Dikiş uzunluğu düğmesini (1) ok yönünde çevirin ve makine kolu üzerindeki istediğiniz sayıda işaret noktasını (A) hizalayın (Şekil 15).

Düğmenin çizgileri milimetre cinsindedir.

Dikiş uzunluğunu artırmak istediğinizde, geri besleme kolunu (2) ok yönünde bastırırken dikiş uzunluğu düğmesini (1) çevirin.



Şekil 15

3.11

İplik Tansiyonu Ayarı

İğne ipliği tansiyonunun ayarlanması (Şekil 16)

Tansiyon ayar somununu (1) farklı dikiş koşullarına göre ayarlayarak iğne ipliğinin tansiyonunu ayarlayın.

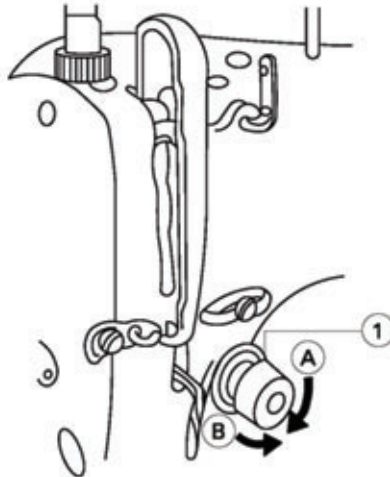
Somunu (1) saat yönünde çevirdiğinizde ("A" yönünde) tansiyon artacaktır.

Somunu (1) saatin tersi yönünde çevirdiğinizde ("B" yönünde) tansiyon düşecektir.

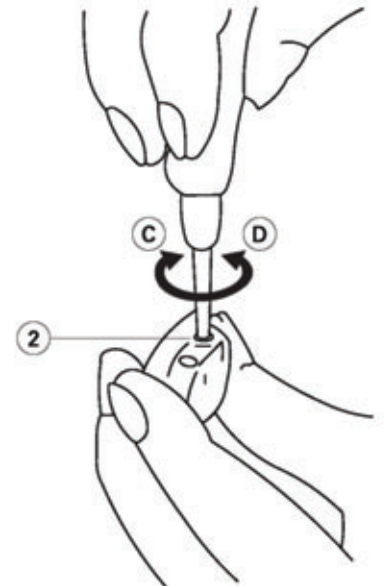
Masura ipliği tansiyonunun ayarlanması (Şekil 17)

Tansiyon ayar vidasını (2) saat yönünde çevirdiğinizde ("C" yönünde) masura ipliğinin tansiyonu artacaktır.

Vidayı (2) saatin tersi yönünde çevirdiğinizde ("D" yönünde) masura ipliğinin tansiyonu düşecektir.



Şekil 16



Şekil 15

3.12

İplik Tansiyon Yayı Ayarı

Tansiyon yayı hareketinin ayarlanması (Şekil 18)

Ayar vidasını (2) gevşetin.

İplik tansiyon kolunu (3) saat yönünde çevirdiğinizde ("A" yönünde) tansiyon yayının hareketi artacaktır.

İplik tansiyon kolunu (3) saatin tersi yönünde çevirdiğinizde ("B" yönünde) tansiyon yayının hareketi azalacaktır.

Tansiyon yayı (1) basıncının ayarlanması (Şekil 19)

Ayar vidasını (2) gevşetin ve iplik tansiyonu grubunu (5) çıkarın.

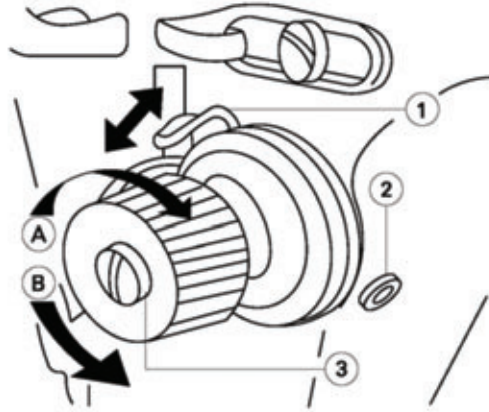
Ayar vidasını (4) gevşetin ve tansiyon kolunu (3) çevirin.

Tansiyon kolunu (3) saat yönünde çevirdiğinizde ("A" yönünde) yayın basıncı artacaktır.

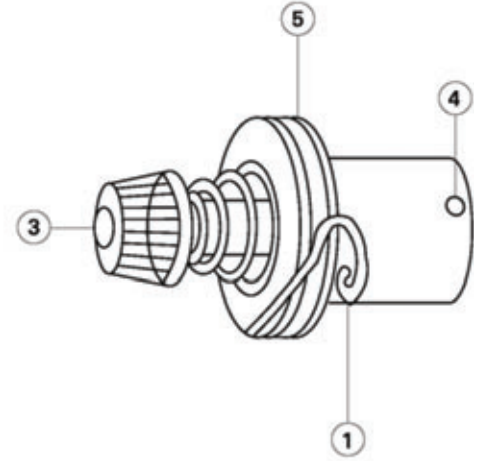
Tansiyon kolunu (3) saatin tersi yönünde çevirdiğinizde ("B" yönünde) basınç azalacaktır.

• Genellikle, makine fabrikadan gönderilmeden önce tansiyon yayı (1) düzgün bir şekilde ayarlanır.

• Sadece özel giysileri dikerken veya özel iplik kullanırken yeniden ayarlama gereklidir.



Şekil 18



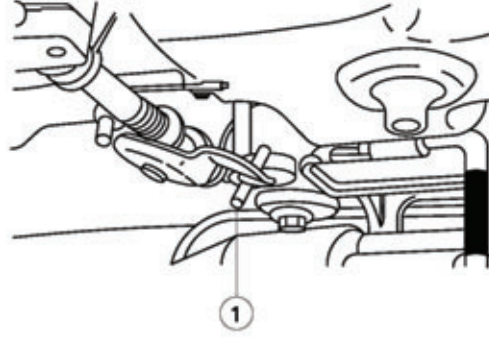
Şekil 19

3.13

Dizlik Yüksekliği Ayarı

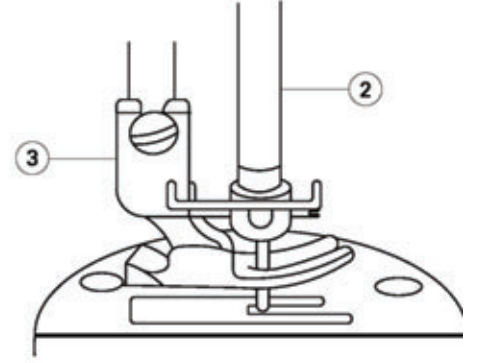
Dizliđi kullanırken, baskı ayađının standart yüksekliđi 10 mm'dir.

Dizlik ayar vidasını (1) çevirerek baskı ayađının 13 mm'ye kadar yükselmesini sağlayabilirsiniz (Şekil 20).



Şekil 20

Baskı ayađı 10 mm'den daha fazla yükseldiđinde, en alçak pozisyonda iđne milinin (2) alt ucunun baskı ayađına (3) temas etmediđinden emin olun (Şekil 21).



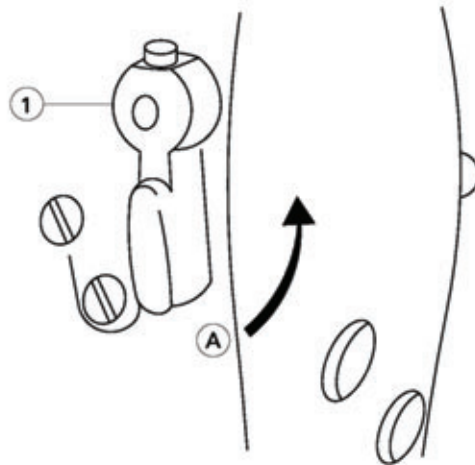
Şekil 21

3.14

Baskı Ayađı Kaldırma Kolu Ayarı

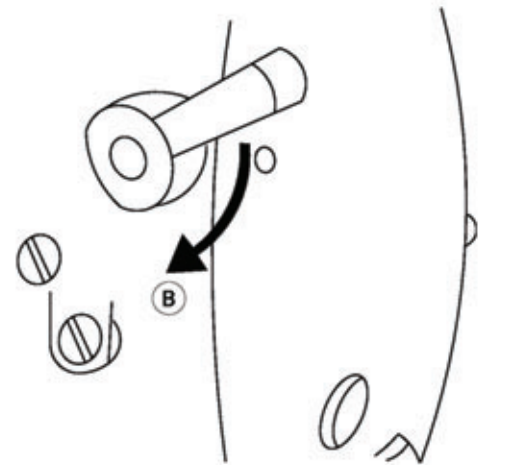
Baskı ayađını kaldırmak için baskı ayađı kaldırma kolunu (1) (A) yönünde çevirin (Şekil 22).

Baskı ayađı yaklaşık 5.5 mm yukarı kalkacak ve duracaktır.



Şekil 22

Kaldırma kolu (B) yönünde çevrildiđinde baskı ayađı tekrar eski konumuna dönecektir (Şekil 23).



Şekil 23

3.15

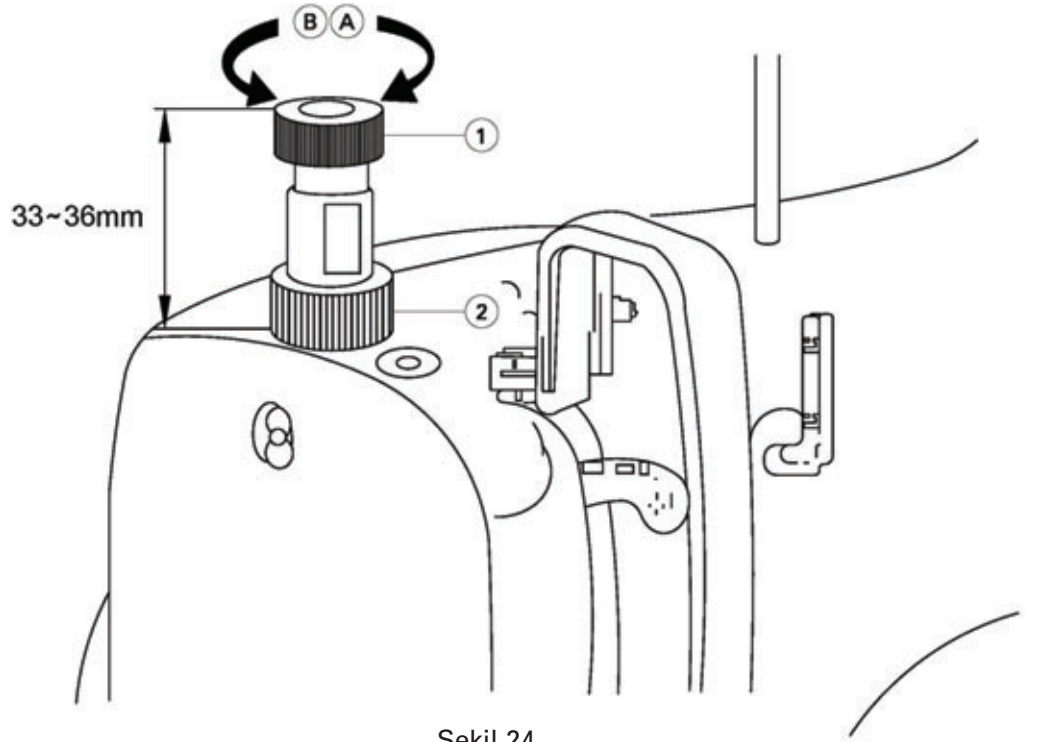
Baskı Ayağı Basıncı Ayarı

Somunu (2) gevşetin ve baskı ayağı yayı ayar düğmesini (1) saat yönünde çevirdiğinizde ("A" yönünde) baskı ayağının basıncı artacaktır (Şekil 24).

Ayar düğmesini (1) saatin tersi yönünde çevirdiğinizde ("B" yönünde) baskı ayağının basıncı azalacaktır.

Somunu (2) sıkın.

Kumaşların normal dikişi için, baskı ayağı yayı ayar düğmesinin (1) standart yüksekliği 33-36 mm (5 kg) civarında olacaktır.



Şekil 24

3.16

Besleme Zamanlaması

Dikkat

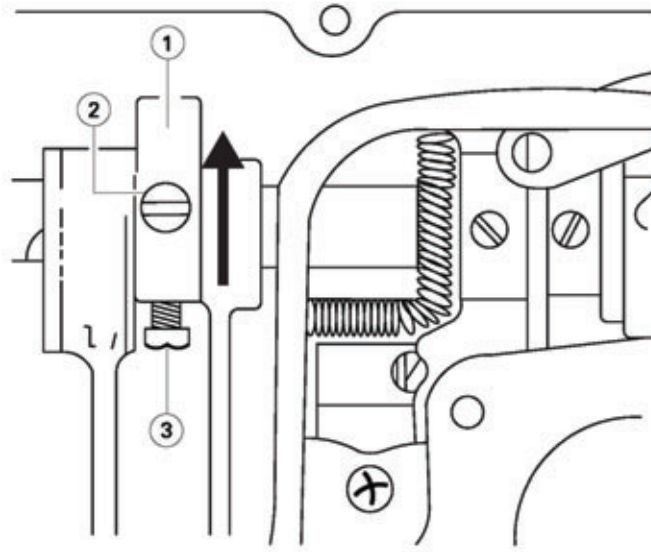
Besleme eksantrik kamı çok fazla hareket ederse iğne kırılacaktır.

Besleme eksantrik kamındaki vidaları (2 ve 3) gevşetin, besleme eksantrik kamını (1) ok yönünde veya ok'un tersi yönünde itin ve vidaları (2 ve 3) iyice sıkın (Şekil 25).

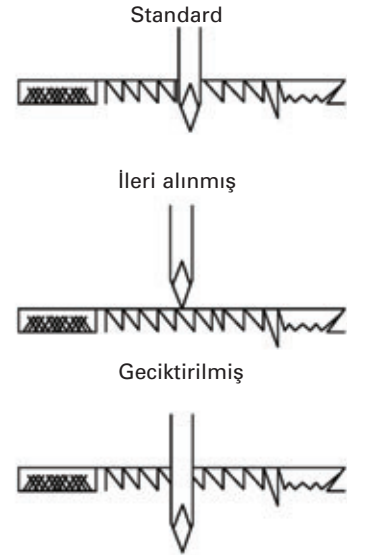
Standart ayarlama için, kumaş dişlisi iğne plakasının altına indiğinde kumaş dişlisinin üst yüzeyi ve iğne deliğinin üst ucu iğne plakasının üst yüzeyi ile ay-

nı hizada olacak şekilde ayarlama yapın. Kumaşın dengesiz beslenmesini önlemek üzere besleme zamanlamasını ileri almak için, besleme eksantrik kamını ok yönünde itin.

Dikiş sıklığını artırmak üzere besleme zamanlamasını geciktirmek için, besleme eksantrik kamını ok'un aksi yönünde itin.



Şekil 25



3.17

Kumaş Dişlisi Yüksekliği Ayarı

Dikkat

Vida (2) çok fazla sıkılırsa, krank (1) hasar görebilir.

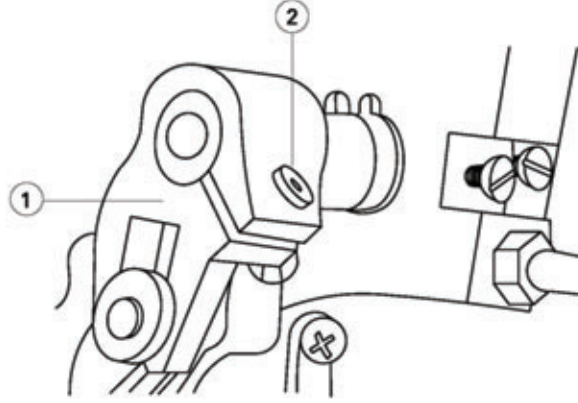
Kumaş dişlisi (A) en yüksek pozisyonunda iken, her makinenin alt yüksekliği farklılık gösterdiğinden, dişler iğne plakasının (B) üst yüzeyinin yukarısında olmalıdır (Şekil 26).

Krankın (1) vidasını (2) gevşetin.

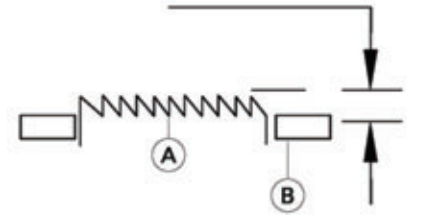
Doğru bir yükseklik ayarlaması yapmak için besleme milini yukarı veya aşağı doğru itin.

Vidayı (2) iyice sıkın.

Yükseklik için aşağıdaki açıklamaya bakın.



Yükseklik için aşağıdaki açıklamaya bakın.



191D-20 / 20C	0.70 ~ 0.80 mm
191D-30 / 30C	0.80 ~ 0.90 mm
191D-70 / 70C	1.15 ~ 1.25 mm

Şekil 26

3.18

İğne ile Çığanoz Arasındaki Boşluk Ayarı

Önlemler

Boşluk çok az ise, çığanozun uçları aşınacak ve boşluk çok fazla ise, dikişler atlanılacaktır. Çığanozu değiştirirken, orijinal bir çığanoz kullanılmalıdır.

İğne mili yüksekliğinin ayarlanması (Şekil 27)

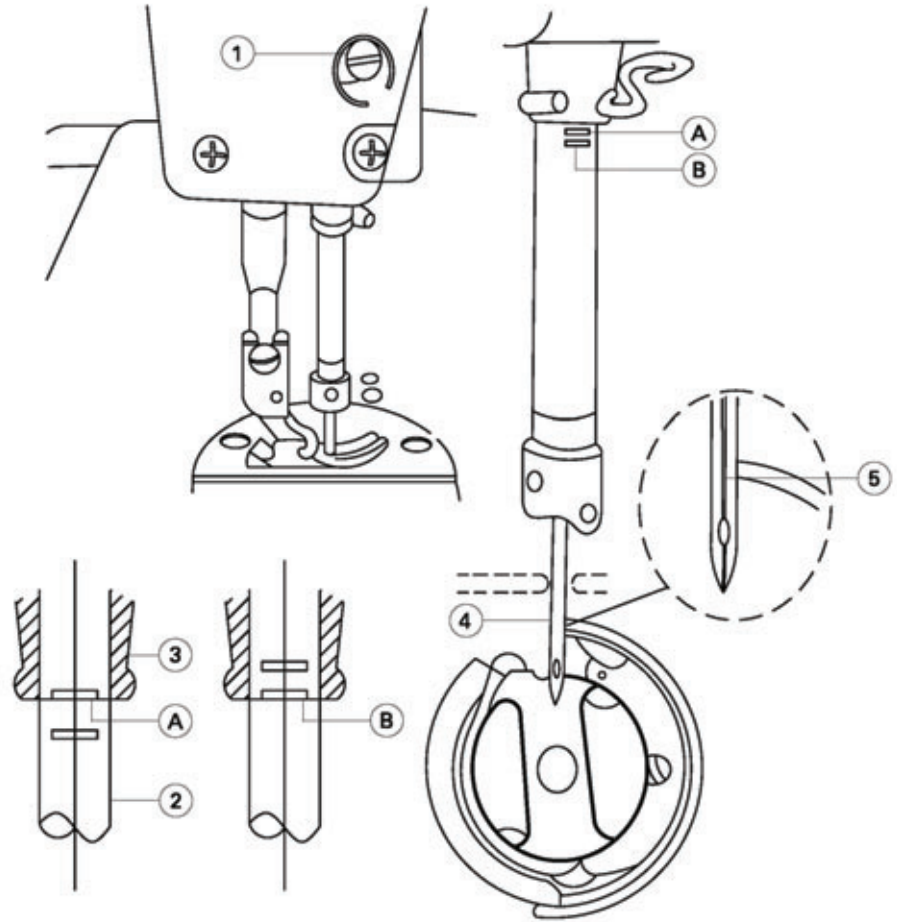
İğne mili en alçak pozisyonunda oluncaya kadar volanı çevirin ve ayar vidasını (1) gevşetin.

İğne mili (2) üzerindeki çizgiyi (A) iğne mili alt burcunun (3) alt ucuyla hizaladıktan sonra ayar vidasını (1) sıkın.

Çığanoz konumunun ayarlanması

İki çığanoz ayar vidasını gevşetin ve iğne mili üzerindeki çizgi (B) iğne mili alt burcunun (3) alt ucuyla hizalanıncaya kadar volanı çevirin.

Yukarıdaki ayarlama adımlarından sonra çığanozun ucu (5) iğnenin (4) ortasıyla hizalanır ve iğne ile çığanoz (5) arasındaki boşluğun 0.04-0.1 mm olduğundan emin olun.



Şekil 27

3.20

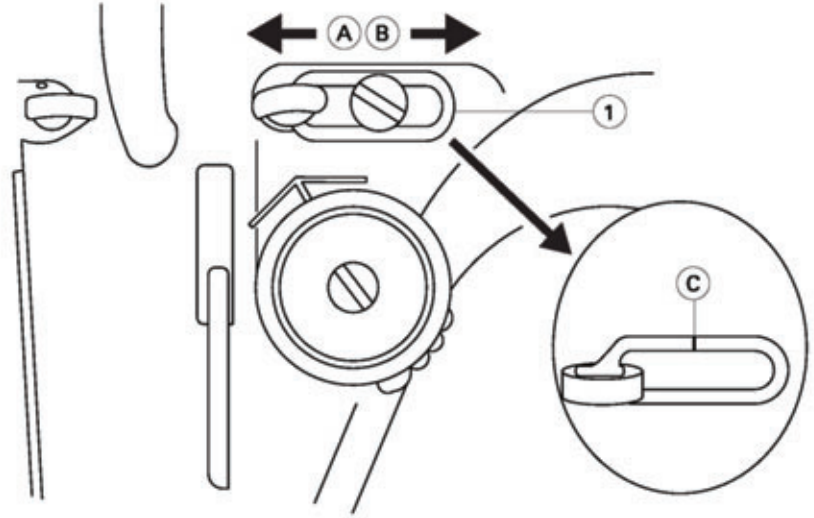
Horoz Hareketi Ayarı

Ađır kumařları dikerken, iplik kılavuzları (1) horoz tarafından çekilen ipliđin uzunluđunu arttırmak için sola dođru hareket eder ("A" yönünde).

Hafif kumařları dikerken, iplik kılavuzları (1) horoz tarafından çekilen ipliđin

uzunluđunu azaltmak için sađa dođru hareket eder ("B" yönünde).

İplik kılavuzu (1) üzerindeki işare t çizgi si (C) vidanın ortasıyla hizalandıđında, standart ayarlama elde edilir (Şekil 30).



Şekil 30

4.1

Makine Kafasının Temizlenmesi

Makine kafasındaki tozları almak için makineyi düzenli olarak yumuşak ve kuru bir bezle silin. Yüzeyi temizlemek için herhangi bir tip leke tineri kullanmayın.

4.2

Yağlama

Makine uzun bir süre kullanılmamışsa, makineyi 3.4 ila 3.6 arasındaki bölümlerde belirtildiği gibi yağlayın.

4.3

Güvenlik Kontrolü

Bütün güvenlik donanımlarının düzgün takıldığını ve ayarlandığını düzenli olarak kontrol edin.

Makine kafasının tüm tespit ve destek vidalarının yeterince sıkıldığını kontrol edin.

V-kayışın çok fazla aşınmadığını ve gerginliğinin uygun olduğunu kontrol edin.

Elektrik motorunda aşırı ısınma olmadığını ve elektrik kablosu ile fişin hasar görmediğini kontrol edin.

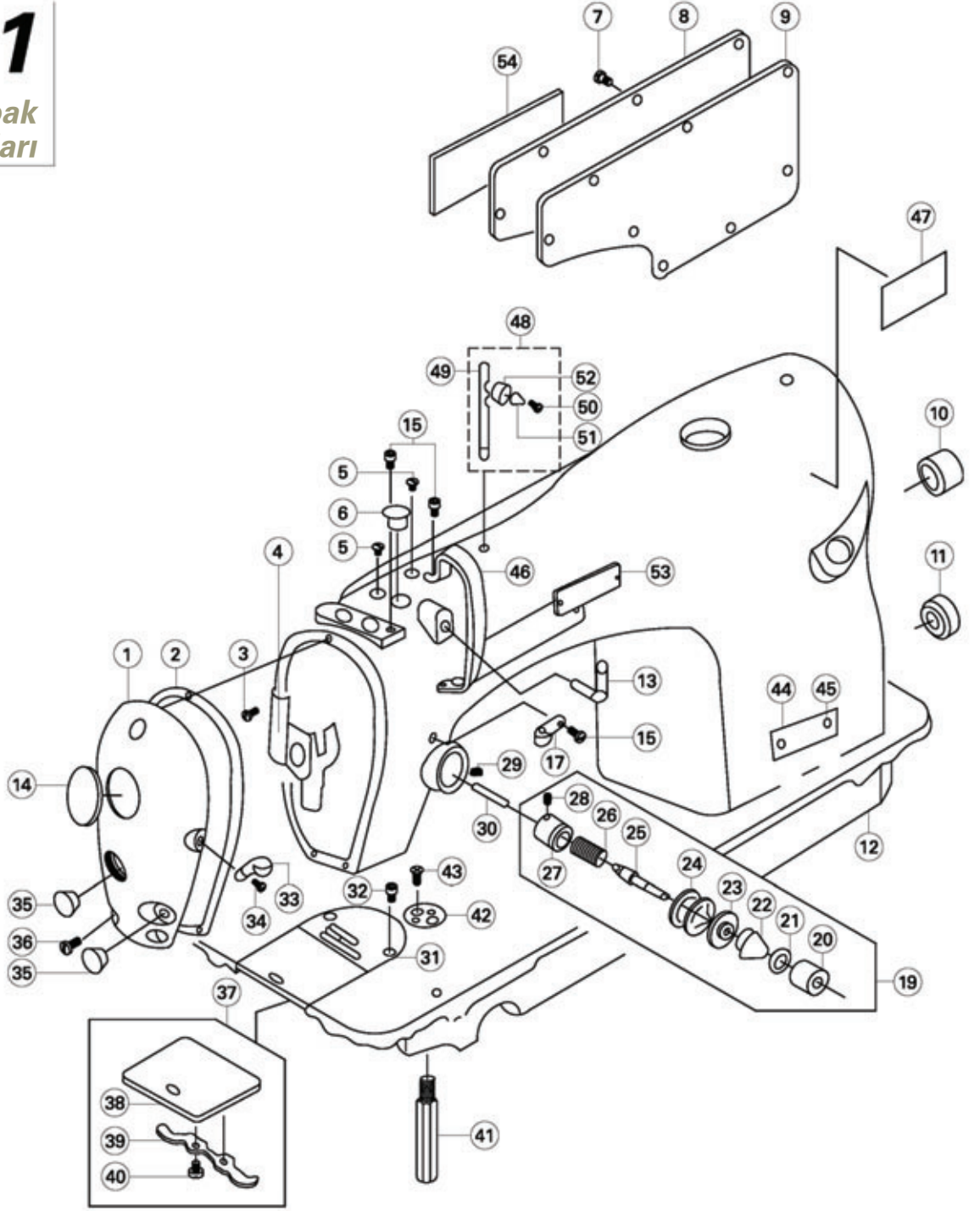
Sorunlar	Olası Nedenleri	Olası Çözümler
İğne kırılıyor	1. İğne yanlış takılmış.	1. İğneyi düzgün takın.
	2. Yanlış iğne tipi veya büyüklüğü.	2. Kumaşa ve ipliğe uygun iğne kullanın.
	3. İğne bükülmüş.	3. İğneyi değiştirin.
	4. Çaçanoza olan mesafe yanlış.	4. Çaçanozu yeniden ayarlayın.
	5. İğne, iğne plakasındaki veya baskı ayağındaki iğne deliğine ortalanmamış.	5. İğne plakasını ve baskı ayağını yeniden ayarlayın.
İplik kopuyor	1. Düşük kaliteli iplik.	1. İpliği değiştirin.
	2. İplik iğne deliğinden daha kalın.	2. Kumaşa ve ipliğe uygun iğne kullanın.
	3. İplik yanlış takılmış.	3. Makineye düzgün bir şekilde yeniden iplik takın.
	4. İplik çok fazla gergin.	4. İplik tansiyon somununu yeniden ayarlayın.
	5. İğne yanlış takılmış.	5. İğneyi düzgün takın.
	6. İplik çardağı yanlış takılmış.	6. İplik çardağını düzgün takın.
	7. İplik tansiyon disk, iplik kılavuzu, iğne, çaçanoz ucu ve iğne plakası çapaklanmış.	7. Zımpara yapın, cilalayın veya yeni parçalarla değiştirin.
	8. Çaçanoza olan mesafe yanlış.	8. İğne ile çaçanoz ucu arasındaki mesafeyi yeniden ayarlayın.
Dikişler atlanıyor	1. İğne ile çaçanoz ucu arasındaki mesafe yanlış.	1. İğne ile çaçanoz ucunu yeniden ayarlayın.
	2. İplik yanlış takılmış.	2. Makineye düzgün bir şekilde yeniden iplik takın.
	3. İğne yanlış takılmış.	3. İğneyi düzgün takın.
	4. Yetersiz iplik tansiyonu.	4. İplik tansiyon somununu yeniden ayarlayın.
	5. Çaçanozun ucu hasarlı.	5. Yenisiyle değiştirin.
	6. İğne bükülmüş.	6. İğneyi değiştirin.
Dikişler gevşek	1. İplik yanlış takılmış.	1. Makineye düzgün bir şekilde yeniden iplik takın.
	2. İplik iğne deliğinden daha kalın.	2. Kumaşa ve ipliğe uygun iğne kullanın.
	3. Yetersiz iplik tansiyonu.	3. İplik tansiyon somununu yeniden ayarlayın.
	4. İğne ile çaçanoz ucu arasındaki mesafe ayarı yanlış.	4. İğne ile çaçanoz ucunu yeniden ayarlayın.
Dikiş büzüşük.	1. İplik çok fazla gergin.	1. İplik tansiyon somununu yeniden ayarlayın.
	2. Germe yayı çok gergin.	2. Tansiyon yayını yeniden ayarlayın.
	3. Baskı ayağının basıncı yetersiz.	3. Baskı ayağı basıncını yeniden ayarlayın.
	4. Kumaş dişlisi yüksekliği yetersiz.	4. Kumaş dişlisini yeniden ayarlayın.
	5. İğne çok kalın.	5. Kumaşa ve ipliğe uygun iğne kullanın.

6

Parça Listesi

6.1

Gövde ve Kapak Parçaları



No.	Parça No.	Açıklama	Adet					
			20	20C	30	30C	70	70C
1	10101034	Alın kapağı	1	1	1	1	1	1
2	10122096	Alın kapağı contası	1	1	1	1	1	1
3	101S11010	Vida SM 1/8x44 L=4	1	1	1	1	1	1
4	10112024	Kol yağ koruyucusu grubu	1	1	1	1	1	1
5	10122005	Lastik tapa	2	2	2	2	2	2

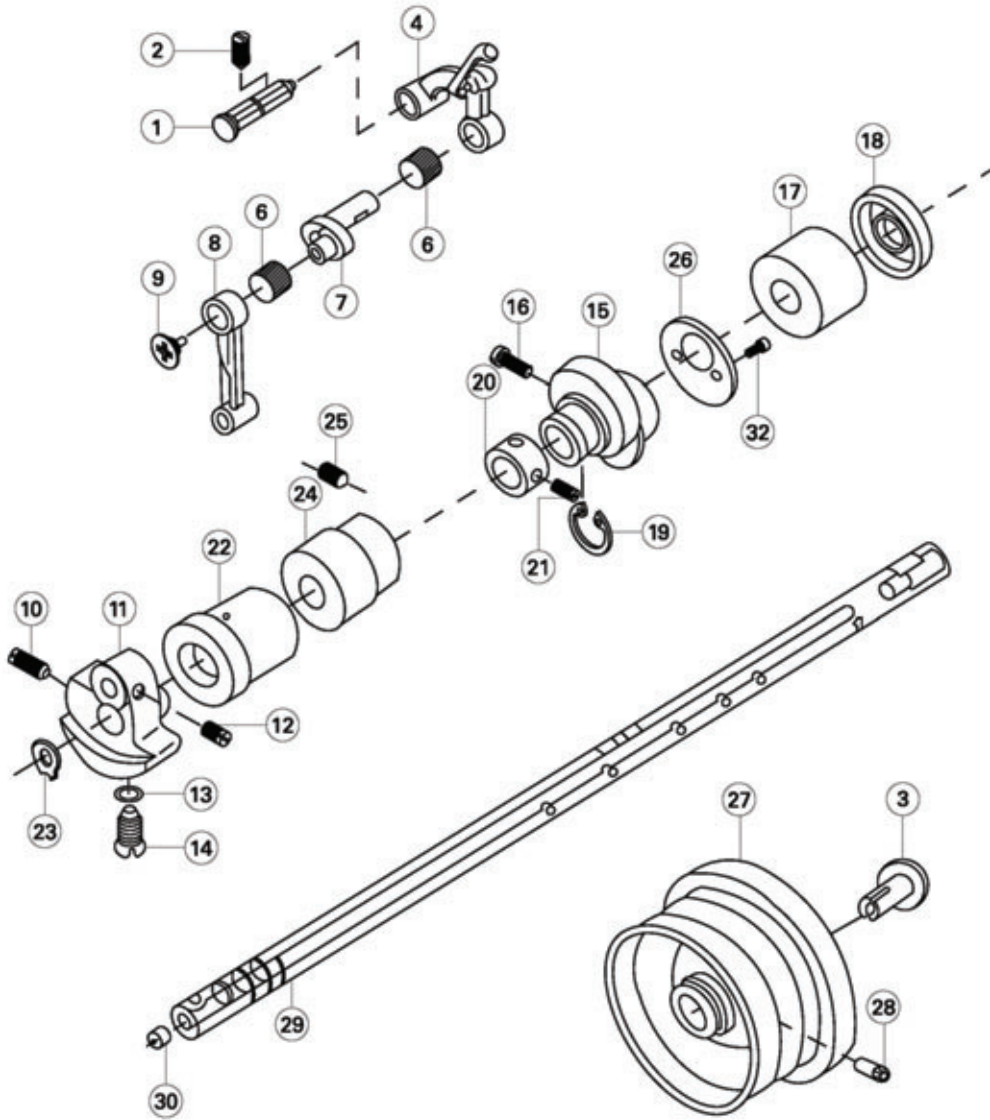
6.1

Gövde ve Kapak Parçaları

No.	Parça No.	Açıklama	Adet					
			20	20C	30	30C	70	70C
6	10122003	Lastik tapa	1	1	1	1	1	1
7	101S11001	Vida SM3/16x28 L=9	8	8	8	8	8	8
8	10112063	Yan plaka	1	1	1	1	1	1
9	10122097	Yan plaka contası	1	1	1	1	1	1
10	10122006	Lastik tapa	1	1	1	1	1	1
11	10122007	Lastik tapa	1	1	1	1	1	1
12	100017	Çerçeve	1	1	1	1	1	1
13	10113003	İki delikli iplik çekme gözü kılavuzu	1	1	1	1	1	1
14	J900112-001	Singer "S" kabartması	1	1	1	1	1	1
15	101S11004	Vida SM3/16x28L=6	2	2	2	2	2	2
17	10113004	Sağ kol iplik kılavuzu	1	1	1	1	1	1
18	101S11007	Vida SM 11/64x401=6	1	1	1	1	1	1
19	1011301500	İplik tansiyonu ayarlayıcı grubu	1	1	1	1	0	0
	400597	İplik tansiyonu ayarlayıcı grubu	0	0	0	0	1	1
20	101S16001	Tansiyon ayarlama somunu	1	1	1	1	1	1
21	10112007	Tansiyon diski tahditi	1	1	1	1	1	1
22	10127002	Tansiyon yayı	1	1	0	0	0	0
	10127017	Tansiyon yayı	0	0	1	1	1	1
23	10112006	Tansiyon diski tutucusu	1	1	1	1	1	1
24	10112005	İplik tansiyon diski	2	2	2	2	2	2
25	101S30002	Tansiyon kolu	1	1	1	1	1	1
26	10127001	Tansiyon yayı	1	1	1	1	1	1
27	10103011	Tansiyon kolu soketi	1	1	1	1	1	1
28	101S15005	Vida SM9/64x40 L=5.5	1	1	1	1	1	1
29	101S15006	Vida SM 15/64x281=7	1	1	1	1	1	1
30	10126002	Tansiyon azaltma pimi	1	1	1	1	1	1
31	10115001	İğne plakası	1	1	0	0	0	0
	10115005	İğne plakası	0	0	1	1	0	0
	10115014	İğne plakası	0	0	0	0	1	1
32	101S17002	Vida SM11/64x 40 L=8.5	2	2	2	2	2	2
33	10113005	Sol kol iplik kılavuzu	1	1	1	1	1	1
34	101S11007	Vida SM11/64x40 L=6	1	1	1	1	1	1
35	10122003	Lastik tapa	2	2	2	2	2	2
36	101S11001	Vida SM3/16x28 L=9	3	3	3	3	3	3
37	1011500200	Sürgülü plaka grubu	1	1	1	1	1	1
38	10115002	Sürgülü plaka	1	1	1	1	1	1
39	10127009	Sürgülü plaka yayı	1	1	1	1	1	1
40	101S11019	Vida SM3/32x56 L=1.9	2	2	2	2	2	2
41	101S12001	Saplama vidası	4	4	4	4	4	4
42	10112002	Ölçek taban plakası	1	1	1	1	1	1
43	101S11002	Vida SM 11/64x401=5	2	2	2	2	2	2
44	J900191-xxx	Model plakası	1	1	1	1	1	1
45	R03001	Model plakası perçini	2	2	2	2	2	2
46	10112062	Horoz kapağı	1	1	1	1	0	0
	10112064	Horoz kapağı	0	0	0	0	1	1
47	11237003	Güvenlik etiketi	1	1	1	1	1	1
48	1011300700	İplik kılavuz çubuğu grubu	1	1	1	1	1	1
49	10112008	İplik kılavuz çubuğu	1	1	1	1	1	1
50	10112009	Tansiyon diski	2	2	2	2	2	2
51	10127004	Tansiyon yayı	1	1	1	1	1	1
52	101S30003	Menteşe vidası	1	1	1	1	1	1
53	J900112-002	Singer logosu reçine plakası (ön)	1	1	1	1	1	1
54	J900112-004	Singer logosu reçine plakası (arka)	1	1	1	1	1	1

6.2

Anamil ve Horoz Parçaları



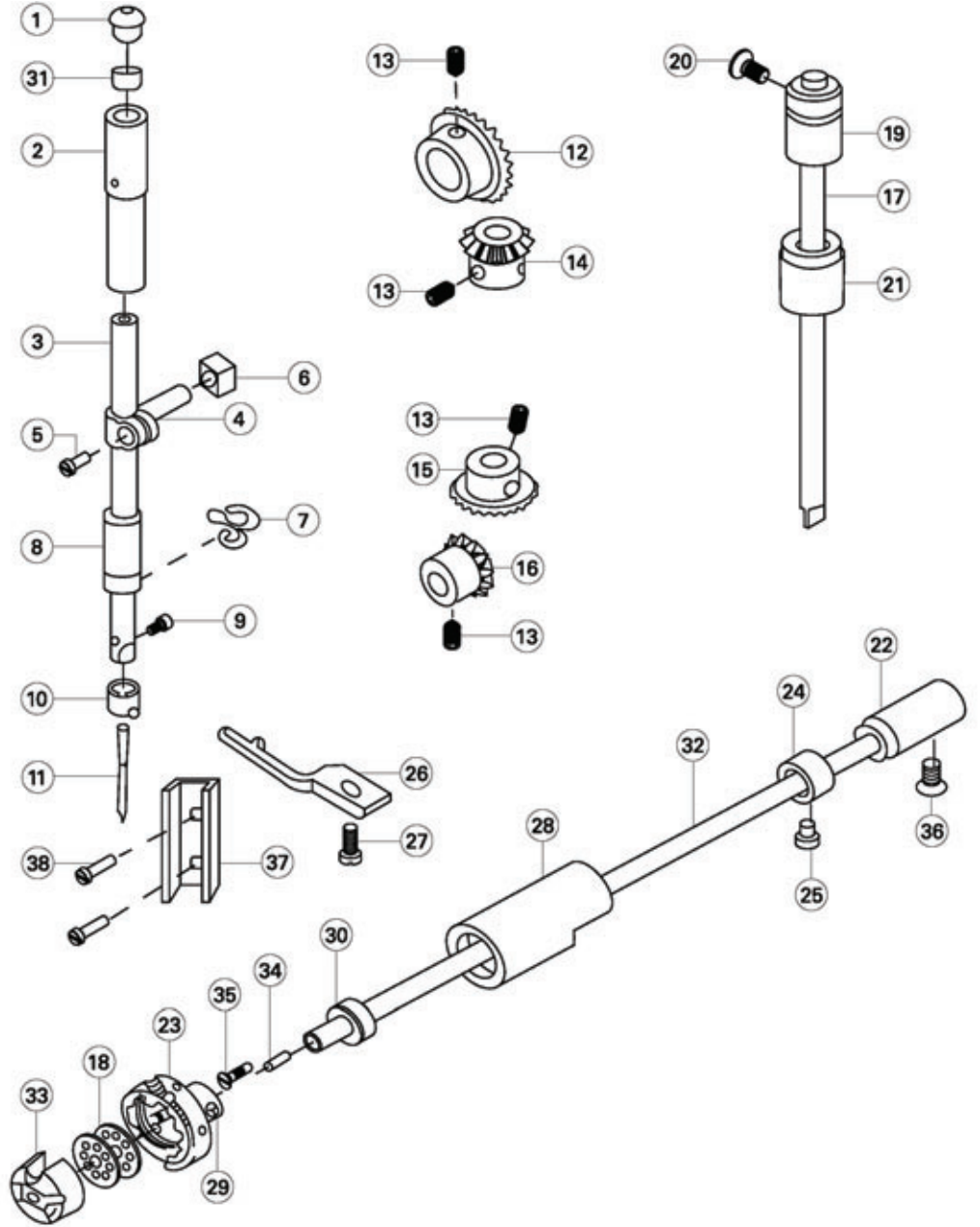
6.2

Anamil ve Horoz Parçaları

No.	Parça No.	Açıklama	Adet					
			20	20C	30	30C	70	70C
1	10126001	Horoz krank mili	1	1	1	1	1	1
2	101S15001	Vida SM15/64x 28L=10.5	1	1	1	1	1	1
3	101S3001	Vida	1	1	1	1	1	1
4	10105001	Horoz bağlantısı	1	1	0	0	0	0
	10105006	Horoz bağlantısı	0	0	1	1	0	0
	1223800300	Horoz kolu grubu	0	0	0	0	1	1
6	10124001	İğne yatağı	2	2	2	2	2	2
7	1011000100	İğne mili krank kolu	1	1	0	0	0	0
	1011000400	İğne mili krank kolu	0	0	1	1	0	0
	1221000100	İğne mili krank kolu	0	0	0	0	1	1
8	10105002	İğne mili krank çubuğu	1	1	1	1	1	1
9	101S15007	Vida SM9/64x 40 L=4.8	1	1	1	1	1	1
10	101S15004	Vida SM9/32x28L=16	1	1	1	1	1	1
11	10104001	Karşı ağırlık	1	1	1	1	1	1
12	101S15002	Vida SM 1/4x40 L=6	2	2	2	2	2	2
13	10122010	Kauçuk halka	1	1	1	1	1	1
14	101S11003	Vida SM9/32 x 28 L=6	1	1	1	1	1	1
15	10110003	Besleme tahrik eksantrik kamı	1	1	1	1	0	0
	400058	Besleme tahrik eksantrik kamı	0	0	0	0	1	1
16	101S11013	Vida SM 1/4x40 L=11	2	2	2	2	2	2
17	10103001	Anamil burcu (arka)	1	1	1	1	1	1
18	10122008	Yağ keçesi	2	2	2	2	2	2
19	H03002	Segman	1	1	1	1	1	1
20	10108001	Boşluk ayar burcu	1	1	1	1	1	1
21	101S15007	Vida SM 1/4x40 L=6	2	2	2	2	2	2
22	10103004	Anamil burcu (ön)	1	1	1	1	1	1
23	10112003	Yağ ayar burcu	1	1	1	1	1	1
24	10103003	Anamil burcu (orta)	1	1	1	1	1	1
25	101S15006	Vida	1	1	1	1	1	1
26	10112017	Boşluk ayar burcu	1	1	1	1	1	1
27	10135007	Volan	1	1	1	1	1	1
28	101S15008	Vida SM 15/64x28 L=15	2	2	2	2	2	2
29	10102001	Anamil	1	1	1	1	1	1
30	10122012	Makara keçesi	1	1	1	1	1	1
31	101S11005	Yağ miktarı ayar pimi	1	1	1	1	1	1

6.3

İğne Mili, Dik Mil ve Çığanoz Tahrik Mili Parçaları



No.	Parça No.	Açıklama	Adet					
			20	20C	30	30C	70	70C
1	10122013	Kapak	1	1	1	1	1	1
2	10103009	İğne mili burcu (üst)	1	1	1	1	1	1
3	10102002	İğne mili	1	1	0	0	0	0
	10102012	İğne mili	0	0	1	1	0	0
	10102021	İğne mili	0	0	0	0	1	1
4	10138002	İğne mili bağlantısı	1	1	1	1	1	1
5	101S11005	Vida SM9/64 x 40 L=6	1	1	1	1	1	1
6	10109001	Sürgülü blok	1	1	1	1	1	1
7	10113001	İğne mili iplik kılavuzu	1	1	0	0	0	0
	10113009	İğne mili iplik kılavuzu	0	0	1	1	1	1
8	10103010	İğne mili burcu (alt)	1	1	0	0	0	0
	10103023	İğne mili burcu (alt)	0	0	1	1	1	1

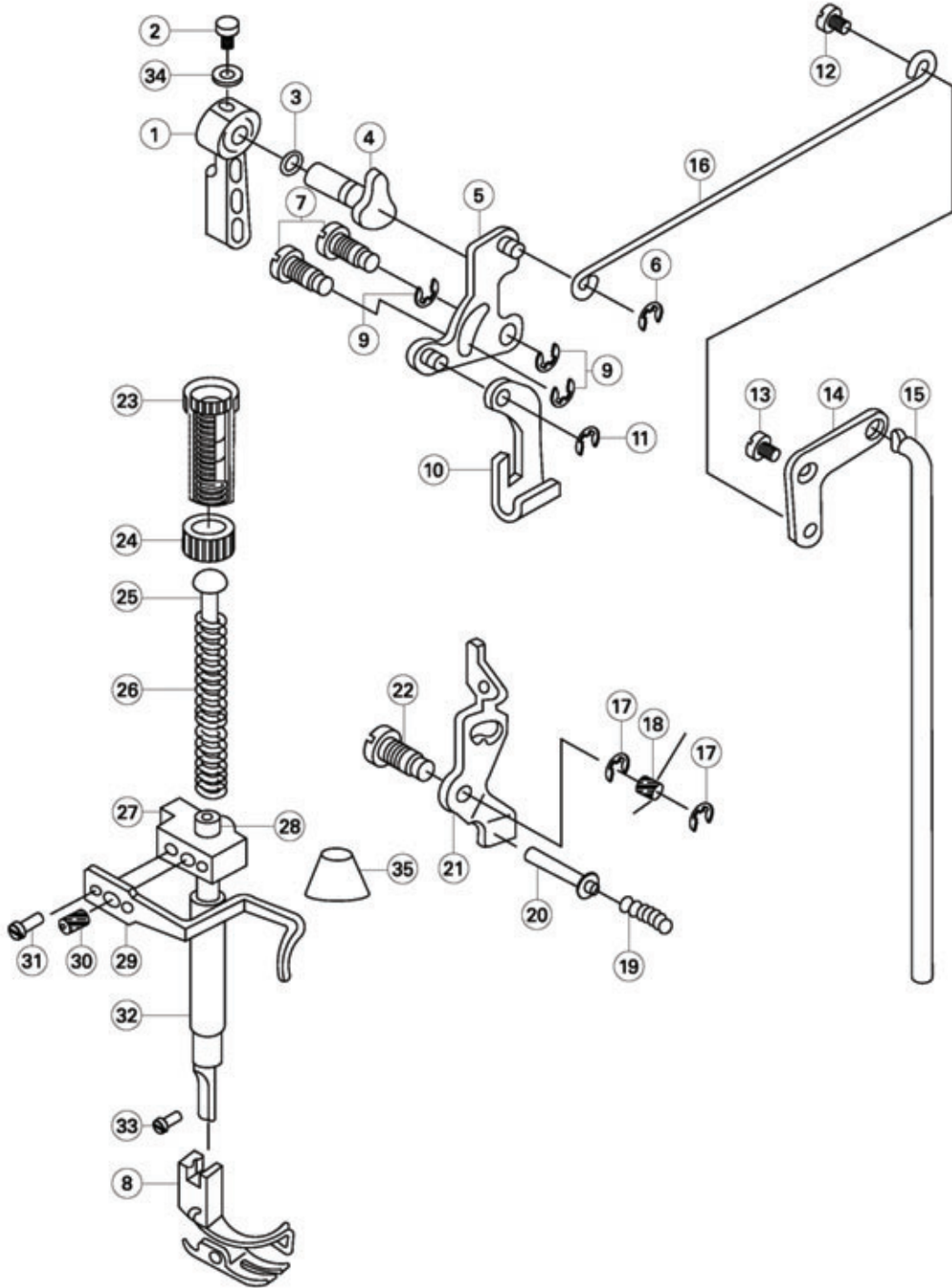
6.3

İğne Mili, Dik Mil ve Çığanoz Tahrik Mili Parçaları

No.	Parça No.	Açıklama	Adet					
			20	20C	30	30C	70	70C
9	101S11006	Vida SM 1/8 x 44 L=4.5	1	1	1	1	1	1
10	10113002	İğne mili iplik kılavuzu	1	1	1	1	1	1
11	1955-01	İğne #14	1	1	0	0	0	0
	1955-01	İğne #18	0	0	1	1	0	0
	1955-01	İğne #21	0	0	0	0	1	1
12	10125004	Dişli	1	1	1	1	1	1
13	101S15009	Vida SM1/4 x 40 L=8	8	8	8	8	8	8
14	10125003	Pinyon dişli (üst)	1	1	1	1	1	1
15	10125002	Büyük dişli	1	1	1	1	1	1
16	10125001	Pinyon dişli (alt)	1	1	1	1	1	1
17	10102007	Dik mil	1	1	1	1	1	1
18	10118003	Masura	1	1	1	1	0	0
	10818501	Masura	0	0	0	0	1	1
19	10103017	Dik mil burcu (üst)	1	1	1	1	1	1
20	101S15006	Vida SM3/16 x28 L=9	1	1	1	1	1	1
21	10103016	Dik mil burcu (alt)	1	1	1	1	1	1
22	10103015	Çığanoz mili burcu (arka)	1	1	1	1	1	1
23	10118504	Çığanoz	1	0	0	0	0	0
	10118001	Çığanoz	0	1	0	0	0	0
	10118505	Çığanoz	0	0	1	0	0	0
	10118509	Çığanoz	0	0	0	1	0	0
	11018001	Çığanoz	0	0	0	0	1	0
	10818001	Çığanoz	0	0	0	0	0	1
24	10108002	Boşluk ayar burcu	1	1	1	1	1	1
25	101S11012	Vida SM I 1/64x 40 L=4 .8	2	2	2	2	2	1
26	10112016	Konum parmağı	1	1	0	0	0	2
	10112032	Konum parmağı	0	0	1	1	0	0
27	101S11011	Vida SM11/64 x 40 L=9.5	1	1	1	1	1	1
28	1010000000	Çığanoz mili burcu (ön)	1	1	1	1	1	1
29	101S15008	Vida	1	1	1	1	1	1
30	10122015	Boşluk ayar burcu	1	1	1	1	1	1
31	10123002	Vida SM 11/64 x40 L=3.5	2	2	2	2	2	2
32	10102006	Çığanoz mili	1	1	1	1	0	0
	12202003	Çığanoz mili	0	0	0	0	1	1
33	10118501	Mekik	1	1	1	1	0	0
	10118517	Mekik	0	0	0	0	1	0
	10818502	Mekik	0	0	0	0	0	1
34	10123003	Yağ fitili	1	1	1	1	1	1
35	101S30005	Yağ keçesi vidası	1	1	1	1	1	1
36	101S15006	Vida SM3/16 x 28 L=12	1	1	1	1	1	1
37	10109002	İğne mili sürgülü blok kılavuzu	1	1	1	1	1	1
38	101S11008	Vida SM11/64x40 L=8	2	2	2	2	2	2

6.4

Baskı Ayağı Parçaları



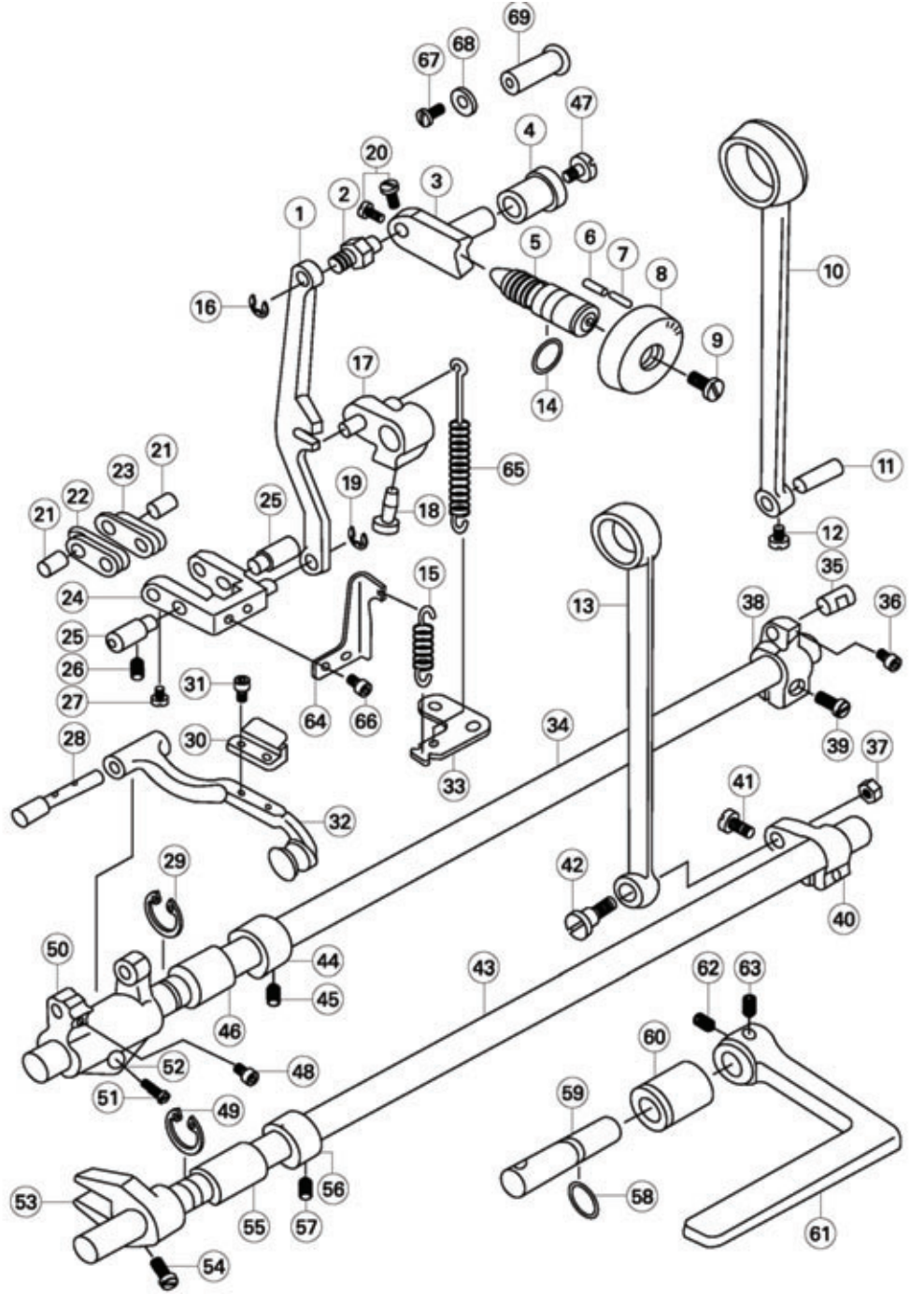
6.4

Baskı Ayağı Parçaları

No.	Parça No.	Açıklama	Adet					
			20	20C	30	30C	70	70C
1	10111001	Kaldırma kolu	1	1	1	1	1	1
2	101S11010	Vida SM9/64 x 40 L=9.5	1	1	1	1	1	1
3	O01004	Kauçuk halka	1	1	1	1	1	1
4	1011000200	El kaldırma kolu kam grubu	1	1	1	1	1	1
5	1011201100	El kaldırma kolu bağlantısı grubu	1	1	1	1	1	1
6	H05009	Segman	1	1	1	1	1	1
7	101S20001	Bağlantı saplama vidası	2	2	2	2	2	2
8	1011600100	Baskı ayağı grubu	1	1	0	0	0	0
	1011600400	Baskı ayağı grubu	0	0	1	1	0	0
	1011600800	Baskı ayağı grubu	0	0	0	0	1	1
9	H05009	Segman	3	3	3	3	3	3
10	10112010	Kaldırma kolu	1	1	1	1	1	1
11	H05009	Segman	1	1	1	1	1	1
12	101S20004	Vida	1	1	1	1	1	1
13	101S20003	Vida	1	1	1	1	1	1
14	10112014	Kaldırma kolu bağlantısı	1	1	1	1	1	1
15	10126003	Dik bağlantı çubuğu	1	1	1	1	1	1
16	10112013	Kaldırma kolu bağlantı çubuğu	1	1	1	1	1	1
17	H05009	Segman	2	2	2	2	2	2
18	10127008	Tansiyon azaltma geri dönüş yayı	1	1	1	1	1	1
19	10127003	Tansiyon azaltma pimi yayı	1	1	1	1	1	1
20	10126003	Tansiyon azaltma destek pimi	1	1	1	1	1	1
21	10112012	Tansiyon azaltma plakası	1	1	1	1	1	1
22	101S20002	Tansiyon azaltma saplama vidası	1	1	1	1	1	1
23	101S30004	Baskı ayağı yayı ayarlama çarkı	1	1	1	1	1	1
24	101S16002	Baskı ayağı yayı ayarlama çarkı somunu	1	1	1	1	1	1
25	10102003	Baskı ayağı kılavuz kolu	1	1	1	1	1	1
26	10127005	Baskı ayağı yayı	1	1	0	0	0	0
	10127018	Baskı ayağı yayı	0	0	1	1	1	1
27	10109003	Baskı ayağı kılavuz braketi	1	1	1	1	1	1
28	10102004	Baskı ayağı	1	1	1	1	1	1
29	10113008	Baskı ayağı iplik kılavuzu	1	1	1	1	1	1
30	101S15007	Vida SM 1/4 x 40 L=8	1	1	1	1	1	1
31	101S11005	Vida SM 9/64 x 40 L=8.5	2	2	2	2	2	2
32	10103012	Baskı ayağı burcu (alt)	1	1	1	1	1	1
33	101S11009	Vida SM9/64 x 40 L=10.5	1	1	1	1	1	1
34	10128002	Pul	1	1	1	1	1	1
35	10122034	Baskı ayağı yağ koruma burcu	1	1	1	1	1	1

6.5

Besleme Mekanizması Parçaları



No.	Parça No.	Açıklama	Adet					
			20	20C	30	30C	70	70C
1	10105005	Besleme regülatörü bağlantı kolu	1	1	1	1	0	0
	12212003	Besleme regülatörü bağlantı kolu	0	0	0	0	1	1
2	10126016	Besleme regülatörü pimi	1	1	1	1	1	1
3	10101004	Besleme regülatörü	1	1	1	1	1	1
4	10103020	Besleme regülatörü burcu	1	1	1	1	1	1
5	10126014	Besleme regülatörü yayı	1	1	1	1	1	1
6	10127010	Yay	1	1	1	1	1	1
7	10126015	Pim	1	1	1	1	1	1
8	10111052	Besleme düğmesi	1	1	1	1	0	0
	12211001	Besleme düğmesi	0	0	0	0	1	1
9	101S11022	Vida SM3/16X28 L=18	1	1	1	1	1	1
10	10105003	Besleme dişlisi mili bağlantı kolu	1	1	1	1	0	0
	400083	Besleme dişlisi mili bağlantı kolu	0	0	0	0	1	1
11	10126006	Pim	1	1	1	1	1	0

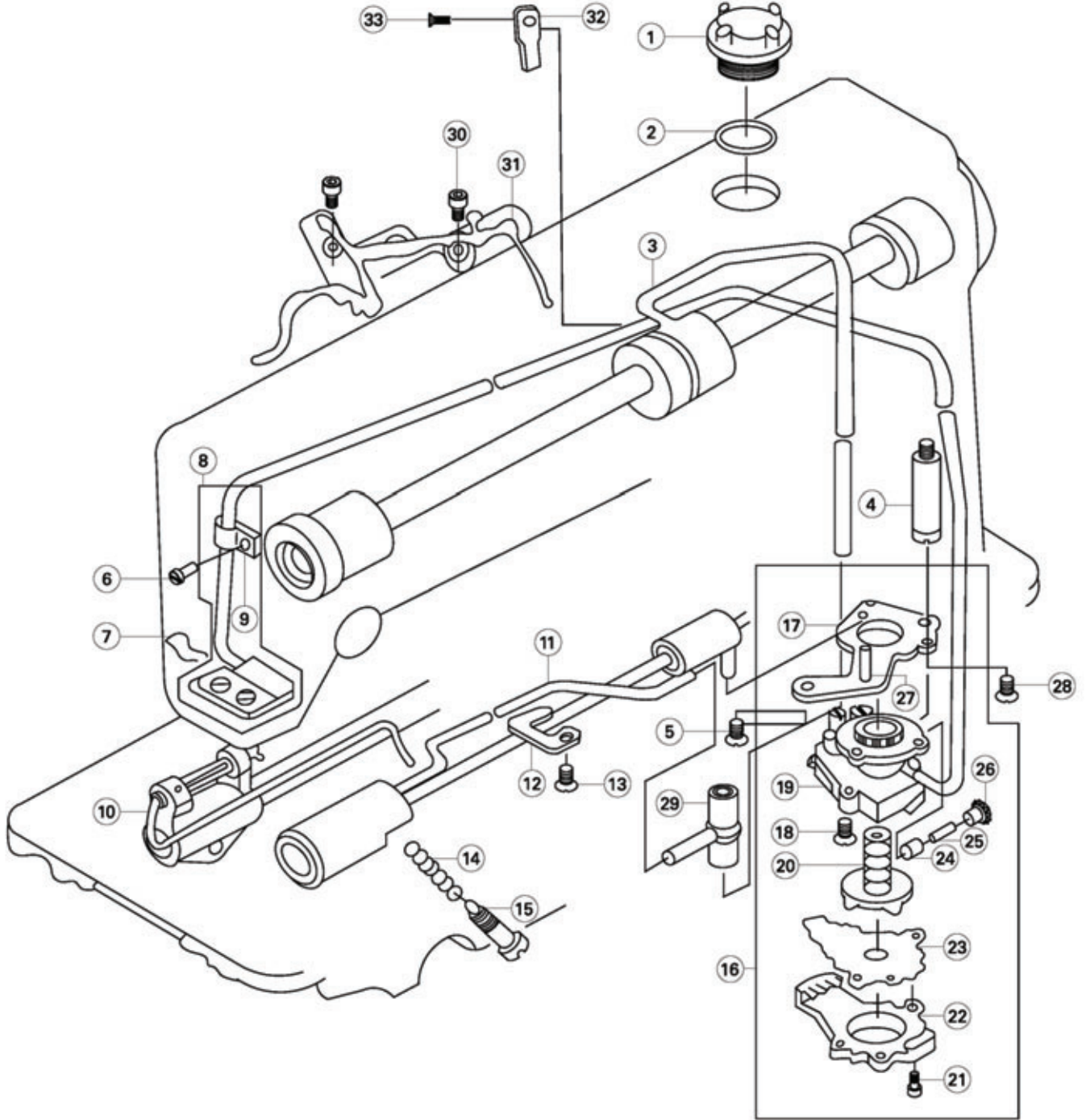
6.5

Besleme Mekanizması Parçaları

No.	Parça No.	Açıklama	Adet					
			20	20C	30	30C	70	70C
12	101S11005	Vida SM9/64x 40 L=6	1	1	1	1	1	1
13	10105004	Besleme kaldırma dişlisi mili bağlantı kolu	1	1	1	1	1	1
14	10122016	Kauçuk halka	1	1	1	1	1	1
15	10127012	Yay	1	1	1	1	0	0
	12227001	Yay	0	0	0	0	1	1
16	H05009	Segman	1	1	1	1	1	1
17	1010400500	Geri besleme kolu grubu	1	1	1	1	1	1
18	101S17003	Vida	1	1	1	1	1	1
19	H05009	Segman	1	1	1	1	1	1
20	101S11005	Vida SM9/64x 40 L=6	2	2	2	2	2	2
21	1012007	Pim	2	2	2	2	2	2
22	10109005	Kol	2	2	2	2	2	2
23	10109004	Kol	2	2	2	2	2	2
24	1010100200	Besleme ayar kolu grubu	1	1	1	1	1	1
25	10126009	Besleme ayar kolu mili	2	2	2	2	2	2
26	101S15010	Vida SM15/64x28 L=7	2	2	2	2	2	2
27	101S11005	Vida SM9/64x40 L=6	2	2	2	2	2	2
28	10126013	Besleme kolu mili	1	1	1	1	1	1
29	H03001	Sıkma halkası	1	1	1	1	1	1
30	10114001	Kumaş dişlisi	1	1	0	0	0	0
	10114004	Kumaş dişlisi	0	0	1	1	0	0
	10114012	Kumaş dişlisi	0	0	0	0	1	1
31	101S11018	Vida SM1/8X44 L=6	2	2	2	2	2	2
32	1010700100	Besleme kolu grubu	1	1	1	1	1	1
33	10112018	Besleme yayı yatağı grubu	1	1	1	1	1	1
34	10102008	Besleme dişlisi mili	1	1	1	1	1	1
35	10126011	Pim	1	1	1	1	1	1
36	101S11005	Vida SM9/64x 40 L=6	1	1	1	1	1	1
37	101S16003	Somun SM9/32X 28	1	1	1	1	1	1
38	10104002	Besleme dişlisi mili krank kolu	1	1	1	1	0	0
	12204003	Besleme dişlisi mili krank kolu	0	0	0	0	1	1
39	101S11016	Vida SM3/16 X 28 L=15.5	1	1	1	1	1	1
40	10104004	Besleme kaldırma dişlisi mili krank kolu (arka)	1	1	1	1	1	1
41	101S11021	Vida SM3/16 X 28 L=15.5	1	1	1	1	1	1
42	101S20005	Vida	1	1	1	1	1	1
43	10102009	Besleme tahrik mili	1	1	1	1	1	1
44	10108003	Boşluk ayar burcu	1	1	1	1	1	1
45	101S15002	Vida SM1/4 x 40 L=6	2	2	2	2	2	2
46	10103018	Besleme dişlisi mili burcu	1	1	1	1	1	1
47	101S11023	Vida SM3/16 X 28 L=7	1	1	1	1	1	1
48	101S11025	Vida SM11/64 x 40 L=7	1	1	1	1	1	1
49	H03001	Sıkma halkası	1	1	1	1	1	1
50	10101003	Besleme çubuğu tahrik krank kolu	1	1	1	1	1	1
51	101S11016	Vida SM3/16 x 28 L=14	1	1	1	1	1	1
52	10128003	Pul	1	1	1	1	1	1
53	10104003	Kaldırma çatalı	1	1	1	1	1	1
54	101S11020	Vida SM11/64 x 40 L=10.5	1	1	1	1	1	1
55	10103018	Besleme tahrik mili burcu	1	1	1	1	1	1
56	10108003	Boşluk ayar burcu	1	1	1	1	1	1
57	101S15002	Vida SM1/4 x 40 L=6	2	2	2	2	2	2
58	10122017	Kauçuk halka	1	1	1	1	1	1
59	10102010	Geri besleme mili	1	1	1	1	1	1
60	10103021	Geri besleme mili burcu	1	1	1	1	1	1
61	10101005	Geri besleme kontrol kolu	1	1	1	1	1	1
62	101S15007	Vida SM1/4 x 40 L=8	1	1	1	1	1	1
63	101S15011	Vida SM1/4 x 40 L=10	1	1	1	1	1	1
64	10112019	Ayar kolu yay kılavuzu	1	1	1	1	1	1
65	10127011	Geri besleme yayı	1	1	1	1	0	0
	12227002	Geri besleme yayı	0	0	0	0	1	1
66	101S11025	Vida SMI 1/64 X 40 L=5	2	2	2	2	2	2
67	10126010	Vida	0	0	0	0	1	1
68	GT0569	Pul	0	0	0	0	1	1
69	GT0570	Besleme ayar mili	0	0	0	0	1	1

6.6

Yağlama Parçaları



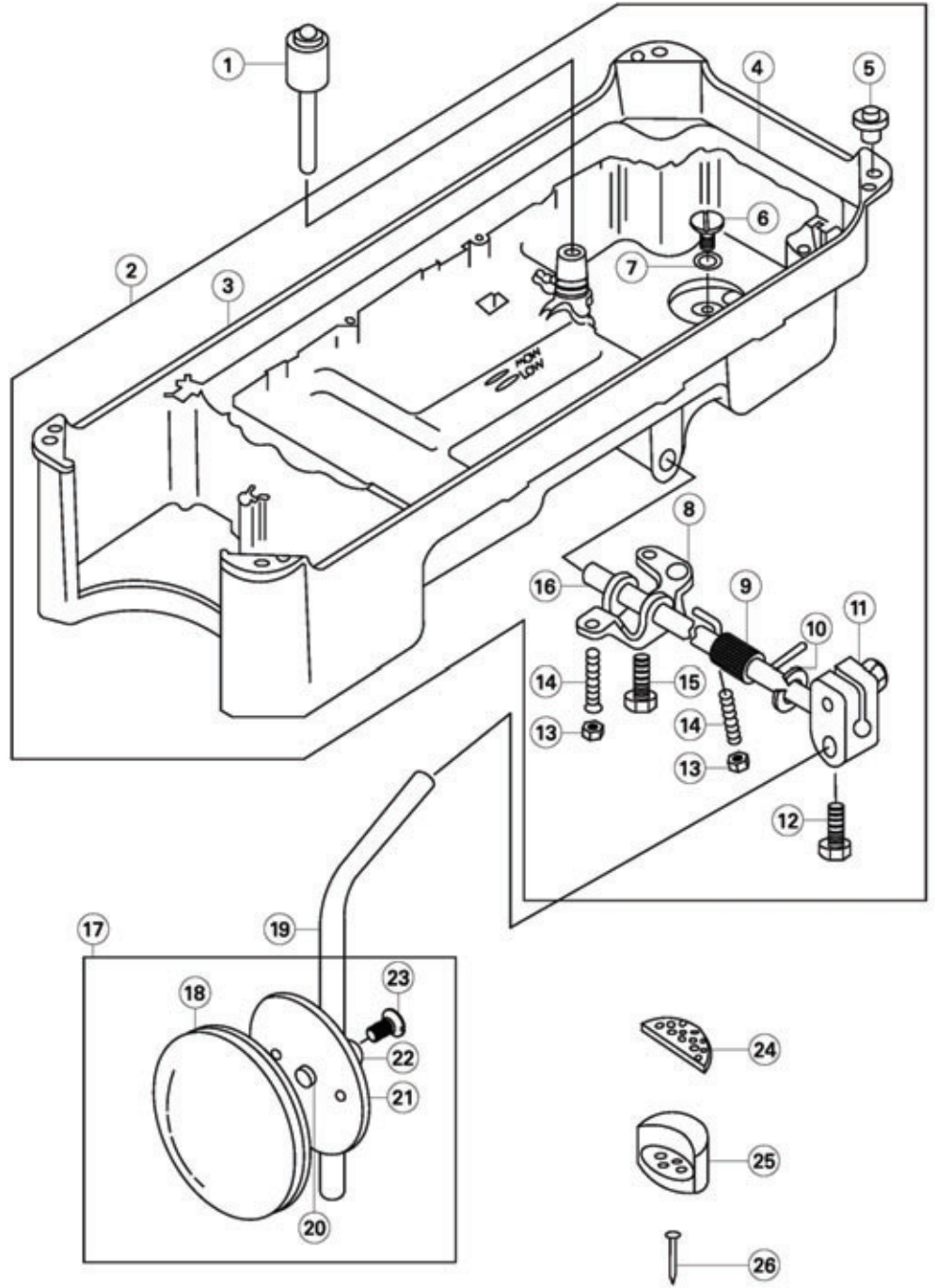
6.6

Yağlama Parçaları

No.	Parça No.	Açıklama	Adet					
			20	20C	30	30C	70	70C
1	10111004	Yağ kontrol camı	1	1	1	1	1	1
2	10122019	Kauçuk halka	1	1	1	1	1	1
3	10121002	Anamil yağ borusu	1	1	1	1	1	1
4	101S30008	Yağ pompası desteği	1	1	1	1	1	1
5	101S11026	Vida SM15/64 x 28 L=9	1	1	1	1	1	1
6	101S11004	Vida SM3/16 X 28 L=6	1	1	1	1	1	1
7	10127015	Yağ keçesi klipsi	1	1	1	1	1	1
8	1012701500	Yağ geri dönüş borusu grubu	1	1	1	1	1	1
9	10112023	Yağ geri dönüş borusu tutucusu	1	1	1	1	1	1
10	10123001	Yağ fitili	1	1	1	1	1	1
11	10121003	Yağ borusu	1	1	1	1	1	1
12	10112022	Yağ borusu tutucusu (alt)	1	1	1	1	1	1
13	101S11026	Vida SM15/64 x 28 L=9	1	1	1	1	1	1
14	10127014	Yay	1	1	1	1	1	1
15	101S30009	Yağ ayar vidası	1	1	1	1	1	1
16	1012000100	Yağ pompası grubu	1	1	1	1	1	1
17	10112020	Yağ pompası takma tabanı	1	1	1	1	1	1
18	101S11011	Vida x 8	3	3	3	3	3	3
19	10120001	Yağ pompası	1	1	1	1	1	1
20	10111003	Yağ pompası çarkı	1	1	1	1	1	1
21	101S30006	Vida	3	3	3	3	3	3
22	10111007	Yağ pompası kapağı	1	1	1	1	1	1
23	10112021	Yağ pompası çarkı kapağı	1	1	1	1	1	1
24	10122018	Plancer	1	1	1	1	1	1
25	10127013	Plancer yayı	1	1	1	1	1	1
26	101S30007	Plancer vidası	1	1	1	1	1	1
27	10121001	Yatak tahrik mili yağ borusu	1	1	1	1	1	1
28	101S11011	Vida SM11/64 x 40 L=9.5	1	1	1	1	1	1
29	10136001	Yağ borusu mafsalı	1	1	1	1	1	1
30	101S11010	Yağ fitili ayar plakası vidası	2	2	2	2	2	2
31	10112025	Yağ fitili ayar plakası grubu	1	1	1	1	1	1
32	10112026	Baskı ayağı plakası	1	1	1	1	1	1
33	101S11033	Vida	1	1	1	1	1	1

6.7

Yağ Haznesi Parçaları



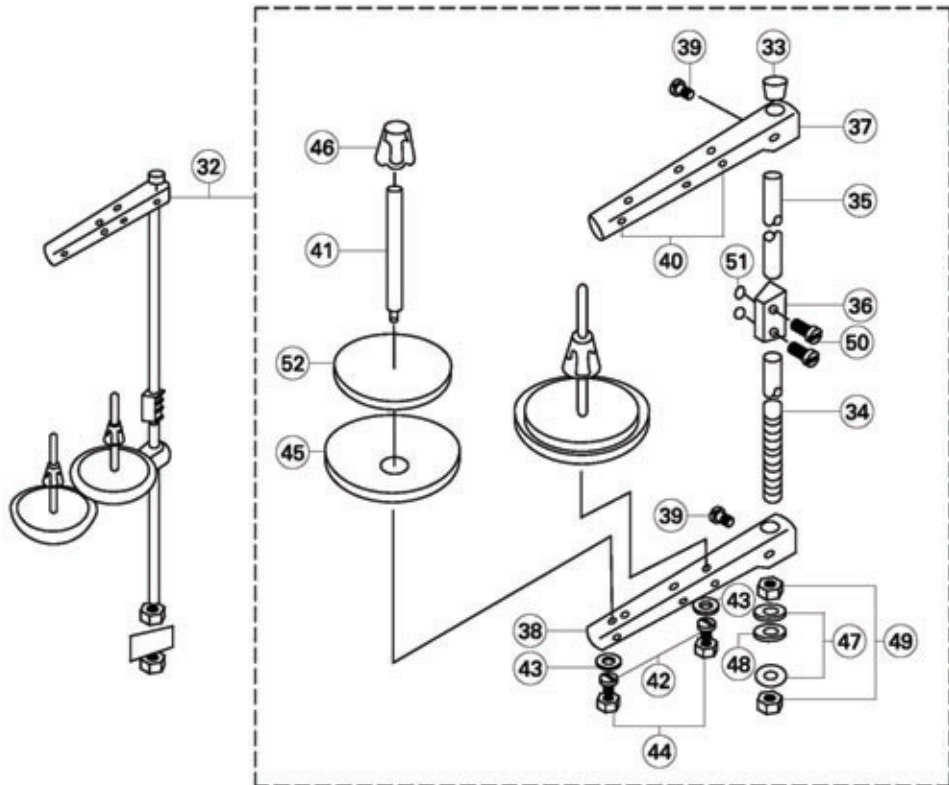
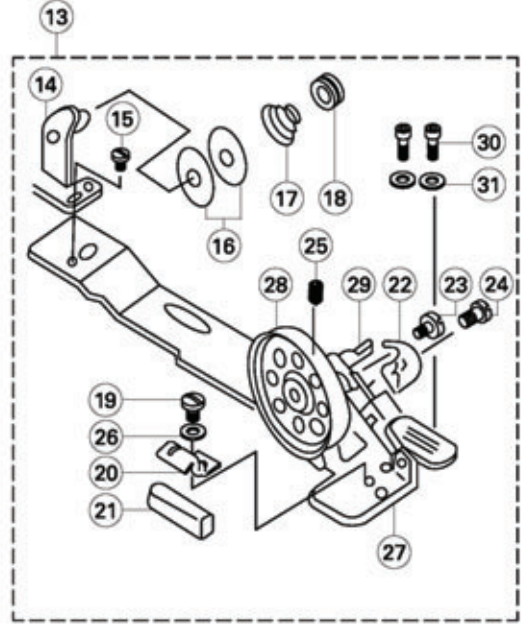
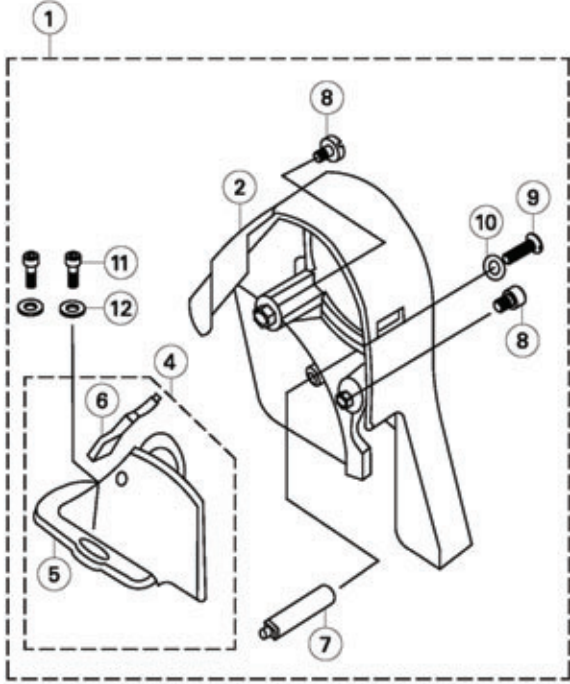
6.7

Yağ Haznesi Parçaları

No.	Parça No.	Açıklama	Adet					
			20	20C	30	30C	70	70C
1	10111005	Baskı ayağı dizle kaldırma kolu	1	1	1	1	1	1
2	1010100600	Yağ haznesi grubu	1	1	1	1	1	1
3	10101006	Yağ haznesi	1	1	1	1	1	1
4	10122020	Conta	1	1	1	1	1	1
5	10122031	Kauçuk destek	1	1	1	1	1	1
6	101S11028	Vida	4	4	4	4	4	4
7	10122021	Kauçuk halka	1	1	1	1	1	1
8	101112027	Dizlik bağlantı kolu	1	1	1	1	1	1
9	10127016	Yay	1	1	1	1	1	1
10	H05010	Segman	1	1	1	1	1	1
11	10101008	Braket	1	1	1	1	1	1
12	101S12003	Vida SM9/32x 20 L=20	1	1	1	1	1	1
13	101S16004	Somun SM15/64 x 28	2	2	2	2	2	2
14	101S15012	Vida SM15/64 x 20 L=30	2	2	2	2	2	2
15	101S12002	Vida	2	2	2	2	2	2
16	10102011	Dizlik mili	1	1	1	1	1	1
17	1011202800	Dizlik plakası grubu	1	1	1	1	1	1
18	10122024	Dizlik plakası kapağı	1	1	1	1	1	1
19	10112028	Dizlik plakası kolu	1	1	1	1	1	1
20	10122025	Dizlik plakası lastiği	1	1	1	1	1	1
21	10112029	Dizlik plakası	1	1	1	1	1	1
22	10112030	Dizlik plakası tutucusu	1	1	1	1	1	1
23	101S12004	Vida SM15/64 x 28 L=15	1	1	1	1	1	1
24	10122022	Yağ haznesi keçe tamponu	2	2	2	2	2	2
25	10122023	Yağ haznesi kauçuk tamponu	2	2	2	2	2	2
26	101S30010	Çivi	4	4	4	4	4	4

6.8

Kayış Kapağı, Masura Sarıcı ve İplik Çardağı Parçaları



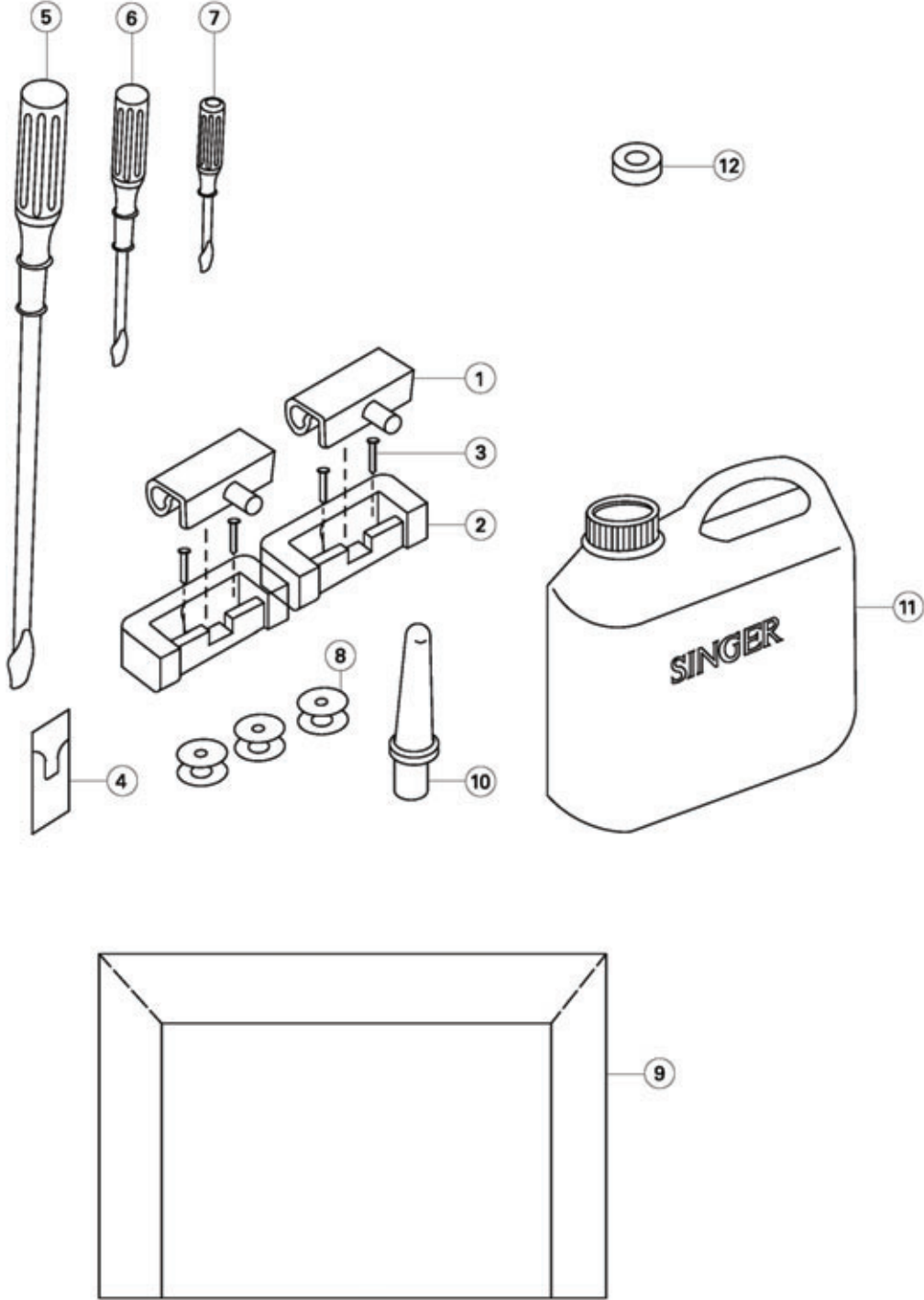
6.8

Kayış Kapağı, Masura Sarıcı ve İplik Çardağı Parçaları

No.	Parça No.	Açıklama	Adet					
			20	20C	30	30C	70	70C
1	1011100600	Kayış kapağı grubu	1	1	1	1	1	1
2	10111006	Kayış kapağı	1	1	1	1	1	1
4	1011100900	Arka kayış kapağı grubu	1	1	1	1	1	1
5	10111009	Arka kayış kapağı	1	1	1	1	1	1
6	1011101000	Arka kayış kapağı mandalı	1	1	1	1	1	1
7	101S30012	Kayış kapağı desteği	1	1	1	1	1	1
8	101S11029	Arka kayış vidası	2	2	2	2	2	2
9	101S11030	Vida	1	1	1	1	1	1
10	10128007	Pul	1	1	1	1	1	1
11	101S30011	Vida	2	2	2	2	2	2
12	10128006	Pul	2	2	2	2	2	2
13	1011203200	Masura sarıcı grubu	1	1	1	1	1	1
14	10112037	İplik tansiyonu braketi	1	1	1	1	1	1
15	S04006	Vida SMI 1/64 x 40 L=7	1	1	1	1	1	1
16	10112038	Tansiyon diski	2	2	2	2	2	2
17	10127018	Tansiyon yayı	1	1	1	1	1	1
18	101S16005	Tansiyon somunu	1	1	1	1	1	1
19	S04006	Vida SMI 1/64' x 40 L=5	1	1	1	1	1	1
20	10112035	Kauçuk fren braketi	1	1	1	1	1	1
21	10122027	Kauçuk fren	1	1	1	1	1	1
22	10112036	Masura sarıcı yayı	1	1	1	1	1	1
23	10120006	Menteşe vidası SMI/Sx44 L=12.5	1	1	1	1	1	1
24	S04017	Vida	1	1	1	1	1	1
25	S04006	Vida	1	1	1	1	1	1
26	10128001	Pul	1	1	1	1	1	1
27	10112032	Masura sarıcı tabanı	1	1	1	1	1	1
28	10101010	Masura sarıcı kasnağı	1	1	1	1	1	1
29	10102012	Masura sarıcı kolu	1	1	1	1	1	1
30	101S30014	Vida	2	2	2	2	2	2
31	10128008	Pul	2	2	2	2	2	2
32	1013100900	İplik standı grubu	1	1	1	1	1	1
33	10122028	Kauçuk kapak	1	1	1	1	1	1
34	10131008	Makara çubuğu (alt)	1	1	1	1	1	1
35	10131009	Makara çubuğu (üst)	1	1	1	1	1	1
36	10112039	Makara çubuğu bağlantısı	1	1	1	1	1	1
37	10112040	Makara kolu (üst)	1	1	1	1	1	1
38	10112041	Makara kolu (alt)	1	1	1	1	1	1
39	S04013	Vida	2	2	2	2	2	2
40	10113010	İplik kılavuzu	2	2	2	2	2	2
41	10131010	Makara pimi	2	2	2	2	2	2
42	10128009	Yaylı pul	2	2	2	2	2	2
43	10128002	Pul	2	2	2	2	2	2
44	101S16006	Somun	2	2	2	2	2	2
45	10111013	Makara desteği	2	2	2	2	2	2
46	10111014	Makara tutucusu	2	2	2	2	2	2
47	10128010	Pul	2	2	2	2	2	2
48	10128006	Yaylı pul	1	1	1	1	1	1
49	N02003	Somun	1	1	1	1	1	1
50	10104003	Vida	2	2	2	2	2	2
51	101S11020	Somun	2	2	2	2	2	2
52	10102009	Makara dayama tamponu	2	2	2	2	2	2

6.9

Makine
Aksesuarları



6.9

Makine Aksesuarları

No.	Parça No.	Açıklama	Adet					
			20	20C	30	30C	70	70C
1	1011203100	Makine menteşe plakası	2	2	2	2	2	2
2	10122026	Makine menteşesi kauçuk tamponu	2	2	2	2	2	2
3	101S30010	Çivi seti	4	4	4	4	4	4
4	1955-01	İğne #14	3	3	0	0	0	0
	1955-01	İğne #18	0	0	3	3	0	0
	1955-01	İğne #21	0	0	0	0	3	3
5	10131002	Tornavida (büyük)	1	1	1	1	1	1
6	10131003	Tornavida (orta)	1	1	1	1	1	1
7	10131004	Tornavida (küçük)	1	1	1	1	1	1
8	10118003	Masura	3	3	3	3	0	0
	10818501	Masura	0	0	0	0	3	3
9	IP07042-001	Toz kapağı	1	1	1	1	1	1
10	10111011	Makine tespit pimi	1	1	1	1	1	1
11	1011105500	Yağ kabı	1	1	1	1	1	1
12	10131001	Yağ haznesi mıknatısı	1	1	1	1	1	1

